

## La joventut artística de Joan Riera Ferrari (Manacor, 1942)<sup>1</sup>

*Lourdes Melis Gomila*

### Introducció

L'any 2012 es compleixen 50 anys des que el pintor manacorí Joan Riera Ferrari féu la seva primera exposició. Des de llavors ha rebut diversos reconeixements per la seva trajectòria artística, amb la qual s'ha consolidat com un dels pintors manacorins més reconeguts no només dins la comarca sinó arreu de les Balears i també a fora.

L'estudi que aquí es presenta pretén donar a conèixer com el pintor s'inicià en el món de les arts plàstiques i oferir una anàlisi de les seves obres primerenques.

Malgrat que aquest article estigui centrat en la producció d'arts plàstiques, es podrà comprovar que la seva creació no es limità només a l'escultura i a la pintura, sinó que manejà altres llenguatges artístics. Això és una bona mostra de la personalitat inquieta i curiosa de l'artista, sempre disposat a experimentar i aprendre amb la seva obra, tal com es veurà a continuació.

### De la pintura infantil a la del primer artista

El recorregut cronològic que proposa l'estudi realitzat comença ben prest, quan el petit Joan té només vuit anys i el seu pare li regala unes pintures per haver aconseguit superar la malaltia de la diftèria (coneguda popularment amb la forma castellana *garrotillo*).

La primera pintura, la féu quinze dies després de la mort de la seva mare, el mes d'abril de 1950. El pintor encara recorda el moment en què la pintà, a

---

<sup>1</sup> La informació d'aquesta comunicació ha estat obtinguda a partir d'una entrevista personal amb Joan Riera Ferrari, duita a terme el dia 3 de maig de 2012.

casa de la seva tieta Catalina, i conta que reproduí simplement allò que tenia a la ment, sense agafar en cap moment la realitat com a referència.

Com es pot observar a la pintura, s'hi representa un petit veler, que navega en direcció a una espècie de penya-segats, amb el casc negre i una petita bandera vermella coronant les veles.



*Primera pintura feta per Riera Ferrari*

Malgrat que no deixa de ser la pintura d'un infant, és interessant observar com la mar no està pintada només de color blau, sinó que es veu clarament com el petit Joan volgué representar-hi diferents tonalitats, totes entorn dels colors blau i verd. La varietat cromàtica es troba també a les roques -on es combina el marró i el negre per aconseguir les ombres-, en les veles i en el paisatge del fons.

El pintor assegura que en el moment de fer aquesta pintura no tenia la intenció de plasmar-hi cap idea ni sentiment concrets, però no deixa de ser curiosa la lectura que en féu un psiquiatre molts anys després, el qual interpretà el casc negre del veler com el taüt de la mare dirigint-se cap al seu país d'origen, Itàlia, representada com la típica bota damunt les roques.

Des d'aquest moment, Riera Ferrari no deixarà de pintar en cap moment de la seva vida. Amb l'adolescència, seguirà dibuixant i pintant, no només a casa seva, ja que quan comença les classes a l'Institut Ramon Llull de Manacor, on assistirà dels 12 als 16 anys, Gabriel Bover el fa director artístic de la revista del centre, anomenada *Arbre*. Aquí, hi farà dibuixos amb una factura ràpida amb aparença d'esbós, aconseguits a partir de recursos senzills i bàsics com línies ondulants, figures geomètriques o diferents tipus d'ombra.

A part d'aquesta col·laboració en la revista, s'encarregà també de la part artística d'aquells esdeveniments més rellevants, com la celebració de l'aniversari de Ramon Llull o l'escenografia de les obres teatrals que representaven els alumnes de l'institut.

De cada vegada el jove Riera Ferrari té més clar que vol estudiar pintura i, després de tenir l'aprovació del seu pare, comença a preparar-se per poder accedir als estudis de belles arts. Ho farà a la seva ciutat, Manacor, amb Aleix Muntaner. A les classes assistia sempre sol, sense la companyia de cap altre alumne, ja que la majoria eren dones i el seu mestre considerava que no havia de compartir classe amb elles.

L'activitat que més realitzava el jove Joan era la còpia d'objectes o de dibuixos fetes per Muntaner. Tanmateix, de manera particular també practicava reproduint obres dels grans artistes de la història de l'art. En podem intuir un exemple a la fotografia on es mostra el seu primer estudi, situat a ca seva al carrer d'Artà de Manacor, on col·locà una de les seves reproduccions del Greco.

Arribat el moment, intentà fer l'examen d'accés als estudis de belles arts



Primer estudi de l'artista



*Dibuix realitzat per Riera Ferrari a l'Escola de Belles Arts de Barcelona*

a Madrid, però les places s'havien exhaurit. Per aquest motiu, un cosí seu que residia a Barcelona l'apuntà a l'escola de belles arts d'aquesta ciutat, on l'any 1962 féu la prova, que consistí a reproduir algunes escultures de guix fetes a mode de

l'escultura clàssica grega.

Sembla que el dibuix que féu el pintor era realment bo ja que superà l'examen amb un excel·lent, cosa que li permeté realitzar els estudis durant cinc anys a l'Escola de Belles Arts de Sant Jordi.

Les assignatures cursades durant aquests anys foren molt diverses, com dibuix -en què duïen a terme la còpia d'objectes, però també de models vius-, pintura, perspectiva i modelat, entre d'altres.

A continuació es pot veure una fotografia en què es mostra un dels dibuixos elaborats durant aquests anys d'estudi. Es tracta d'un nuu femení, de cos sencer, representat per la part de davant i la de darrera, que demostra el domini en el dibuix que Riera Ferrari tenia ja en aquesta època. És la representació d'un cos de volums marcats, de gran naturalisme, tal i com demostren les marques dels ossos en el tòrax o els músculs de l'esquena. Cal recalcar també el tractament de les llums i ombres, les quals ajuden a modelar el cos mitjançant la incisió de la llum en les diferents parts del cos.

Durant el quart curs els alumnes de belles arts ja tenien una certa llibertat a l'hora d'escollir el tema a representar. És en aquest moment quan Riera Ferrari comença a realitzar unes figures que apareixeran en molts dels seus dibuixos i pintures. Es tracta de retrats de dones velles, ancianes, fetes en moltes d'ocasions amb un rostre impersonal, inexpressiu, amb unes faccions marcades, en què destaca la manera de representar-hi les diferents parts de la cara. Els ulls són dos forats negres, quasi sempre acompanyats d'unes ulleres fosques molt marcades igual

que passa amb els pòmuls. Són uns rostres representats a mode de màscara, sempre acompanyats amb un mocador negre que cobreix el cap.

Riera Ferrari explica que era el record de la seva infància el que l'inspirava a l'hora de dibuixar aquestes



*Dibuix de les ancianes fet durant els seus anys d'estudiant*

ancianes. Així doncs, aquestes figures són una plasmació dels records i sentiments que el pintor experimenta sempre que recorda el seu passat.

El mateix any 1962 que comença a cursar els seus estudis, el pintor organitza per iniciativa pròpia una exposició a Manacor amb pintures realitzades per ell mateix. Com que no hi havia encara un lloc preparat per muntar exposicions, condiciona l'espai de ca na Vallespina, devora l'església gran, amb uns domasos que el capellà li deixà i amb els cavallets del seu mestre de dibuix Aleix Muntaner. Amb aquest material vesteix la sala com si es tractàs d'un teatre, posa les obres damunt el fictici escenari i les il·lumina mitjançant uns focus.

Les obres que hi exposà no seguien una coherència concreta, sinó que era un recull de totes aquelles pintures que el jove pintor havia realitzat fins al moment, de temàtica variada: tant s'hi podia observar una escena religiosa, un sant sopar o un crist crucificat, com una escena costumista, o el retrat d'un jove pescador. Allò que sí tenien en comú totes les obres exposades -encara que no es pot apreciar a la fotografia- és que eren fetes amb espàtula. Riera Ferrari conta que emprava aquest instrument amb la voluntat d'allunyar-se d'una pintura plana. Amb l'espàtula, el pintor aconsegueix representar les seves obres amb un tractament matèric que els proporciona un cert volum i fa que la pintura traspassi la superfície plana del llenç.

El 1967 acaba els estudis a Barcelona i guanya el certamen de pintura de l'Escola de Belles Arts de Sant Jordi. Torna cap a Mallorca per instal·lar-s'hi definitivament. El mateix any aconsegueix fer una exposició fora d'Espanya, con-



Primera exposició, feta a Manacor l'any 1962

cretament a Hèlsinki, gràcies a la bona relació que tenia amb el senyor Juan Bautista Martí Carbonell, qui estava molt relacionat amb el món de l'art a causa del seu parentesc amb un

famós galerista de Barcelona. Les obres que el pintor exposa a la ciutat finlandesa formaven una sèrie en què es representaven músics tocant instruments. No es pot fer una lectura d'aquestes obres perquè totes quedaren a Hèlsinki, no en retornà ni una cap a Mallorca. Cal dir que Riera Ferrari tampoc viatjà per anar a veure l'exposició.

Sens dubte, una de les exposicions a destacar és la que féu el pintor, dins un àmbit privat, quan encara estudiava a Barcelona. Es tracta d'una mostra de pintures inspirades en la poesia de Federico García Lorca, molt apreciada pel manacorí. El títol global d'aquest conjunt d'obres fou "La Luna no, la luna", amb el qual Riera Ferrari volia deixar clar que ell no pretenia representar la lluna de Lorca, equivalent a la mort en la seva poesia, sinó que el que representava era l'astre.

L'any 1967 torna a mostrar aquestes obres a la Galeria Drac de Manacor. Cal destacar la pintura que inspirà el poema *La cojida y la muerte*, en què es narra la mort d'un torero. En el quadre es representa un grup de toreros que porten en braços el seu company, els quals presenten uns rostres representats amb els mateixos trets, amb el nas i la boca ben marcats i els ulls fets a partir de dues taques negres. La incisió de l'ombra en els rostres els proporciona un caràcter totalment impersonal, però també els confereix una determinada expressivitat, malgrat que aquesta no es concentra sols en les cares sinó que es troba més aviat en el posat global del grup, el qual es presenta amb una clara actitud de desolació. Sembla que l'artista no vulgui representar sentiments individuals, sinó més aviat un únic sentiment inspirat pel poema: el de tristesa.

Durant la segona meitat de la dècada dels anys 60 guanya un premi per un curtmetratge que presenta en el concurs de Cine Amateur organitzat pel Grup Drach a Manacor. No serà l'únic que faci, ja que és una de les pràctiques que més agradaven al jove artista. De fet, seria molt interessant dur a terme un estudi

concret dels seus curtmetratges.

Una altra de les actuacions a destacar la féu el 1969, amb el disseny de la decoració de la Setmana Santa de Manacor. Concretament, el muntatge de la Casa Santa i la decoració de l'altar major. La primera va ser concebuda com un espai totalment diferent a la decoració típica de les cases santes, sempre caracteritzades per un gran barroquisme. Al contrari d'això, Riera Ferrari va reduir el nombre d'elements decoratius a dotze cubs de metacrilat transparent que feien de suport d'un vidre damunt del qual es situava només una mitja bolla de vidre plena d'aigua amb dotze lliris, una espelma i el copó. Malgrat la gran diferència entre les cases santes que el poble de Manacor estava habituat a veure i la que decorà el jove pintor, la reacció de la gent fou molt positiva i trobaren en aquest espai, segons relatà el propi capellà a Riera Ferrari, un àmbit íntim i recollit on expressar la seva fe.

En canvi, la població manacorina rebutjà de manera intensa la decoració de l'altar major, on l'artista col·locà una gran tela negra al fons que arribava des del sostre fins al terra i davant hi penjà la figura del Sant Crist<sup>2</sup>. Fins aquí no hi ha res d'estrany, però un cop més el jove Joan dóna mostra del seu caràcter innovador fent una cosa que trastornà realment els manacorins i l'estament eclesiàstic: penja el Sant Crist cap per avall, fermat pels peus i per les dues extremitats superiors amb una corda, formant una Y invertida. Amb aquesta acció, el propi pintor assegura que no cercava provocar en la població cap actitud negativa ans al contrari, ja que el que pretenia era crear un muntatge que oferís una reflexió més profunda a la gent per tal de fer-la arribar a la vertadera essència de l'Església i no deixar

que es perdessin amb els detalls superflus.

Malauradament, no aconseguí el que es proposava i en moltes ocasions la gent li demostrà el seu rebuig. El pintor reconeix que fou una gran decepció per a ell, tot



*Pintura inspirada en el poema "La cojida y la muerte"*

2 El Sant Crist que penja és el que actualment es troba a la sagristia de l'església major de Manacor.



*El puig de Missa, a Santa Eulàlia (Eivissa)*

i que amb els anys hi ha hagut persones que han entès la seva acció i fins i tot li han donat la raó quant al concepte que ell volia transmetre.

Tot i que Riera Ferrari segueix exercint d'artista, necessita fer altres activitats que li proporcionin un

guany econòmic, com per exemple l'obertura d'una botiga de roba a Porto Cristo o la iniciació en el món del disseny. De fet, aquesta darrera serà una de les activitats a les quals es dedicarà més a finals de la dècada dels seixanta i la dècada dels setanta.

El primer encàrrec d'aquest tipus és el que rep per dissenyar l'Hotel Tucan de Cala d'Or. A partir d'aquí comença a familiaritzar-se amb aquesta petita localitat fins al punt que l'any 1969 s'hi trasllada a viure i continua dedicant-se al disseny. Fer una anàlisi d'aquests dissenys és una altra de les tasques que queda pendent.

Tanmateix, el jove Joan no deixa mai la pintura, i a partir del seu contacte amb Cala d'Or en desenvoluparà una d'estètica molt eivissenca. Es tracta d'obres en què l'arquitectura típica d'Eivissa, que és també la de Cala d'Or, és la protagonista: línies rectes formant volums de diferents formes geomètriques i amb petites obertures, col·locada sempre rere un fons blau obscur. Rara vegada s'hi troba la presència humana.

L'any 1968 inaugura, el dia 6 d'agost, una exposició a la galeria Zambra d'Eivissa, on aquest tipus d'obres són les protagonistes.

També en aquesta ocasió, el pintor s'allunya d'una pintura plana per seguir en la línia iniciada de ben jove: una pintura matèrica a la qual es proporciona volum mitjançant l'ús que es fa del pigment. Així doncs, són obres en relleu, on les façanes blanques de les cases imiten les reals no només en aparença sinó també en textura. Encara que totes estan directament inspirades en l'arquitectura eivis-



senca, la majoria no són edificis reals sinó que el pintor els crea a partir de la seva imaginació. Hi podem trobar alguna excepció, com la representació del puig de Missa, de Santa Eulàlia, on es representa part de la zona lateral de l'edifici en una pintura molt blanca on contrasta sols el blau del cel, no tan obscur com en els altres quadres, amb el verd de l'arbre de l'entrada i el color fosc de les obertures.

Aquesta pintura tingué un gran èxit de vendes que es perllonga un bon grapat d'anys. De fet, amb el temps el propi pintor reconeix que perdé l'interès per aquest tipus d'obres i que les realitzà perquè el deixaven viure de la pintura. Tanmateix, en els darrers anys d'aquesta producció no signarà les obres amb el nom de Riera Ferrari sinó amb el de Daniel per tal de desvincular-se de la resta de la seva producció artística.

A Cala d'Or farà amistat amb el cantautor Joan Manel Serrat, i l'any 70 organitza una exposició en què presenta una trentena de dibuixos inspirats en la música del català. No s'ha pogut localitzar cap testimoni gràfic d'aquesta exposició ni dels dibuixos, que Riera Ferrari regalà a una íntima amiga que ell i Serrat tenien en comú, la qual patia una greu malaltia.

A mitjan dècada dels anys 70 el pintor s'obsessionarà amb una idea que li farà representar un bon grapat d'obres: el blanc amb ombra. Per a Riera Ferrari, aquest concepte suposà un dels reptes més grans en els seus anys de joventut pictòrica ja que, segons relata, volia aconseguir plasmar aquest color i el to que sorgeix de la seva ombra. El propi artista ho descriu de la següent manera: *“El blanc amb ombra no és un blanc blavós ni un blanc gris, sinó que és un blanc amb ombra”*.

A partir d'aquí, escull temes que li ofereixen l'oportunitat de jugar amb aquest concepte del color, per això uneix elements amb el mateix to que li permetin aconseguir diferents matisos del blanc. Es veu, per exemple, a la pintura en què representa un mocador blanc fermat en forma de creu damunt un llenç blanc. En aquesta obra tracta el blanc com a color pur però també apareix el blanc ombrejat en els plecs que forma el mocador, així com en l'ombra que aquest deixa damunt el llenç.

Utilitza molt el recurs del llençol blanc, sobretot col·locat damunt figures humanes de les quals no podem veure mai la cara<sup>3</sup>. Aprofita això per demostrar el seu domini tècnic en la representació de les teles i dels plecs que formen, les quals recorden la tècnica dels draps banyats de l'escultura grega. Tot i que l'artista parteix normalment del natural per a la representació dels cossos hu-

---

3 Aquesta serà una de les característiques generals de l'obra de Riera Ferrari. No mostra mai els rostres de les persones ja que no està interessat en la representació concreta (no es tracta de fer-ne un retrat) sinó que és la representació de l'ésser com a espècie el que vol aconseguir.

mans, després hi aplica sempre el seu filtre personal.

Ja s'ha dit que l'elecció dels temes representats respon només al desig d'experimentar amb el blanc, però s'ha de destacar que la iconografia escollida presenta, en determinats moments, un cert surrealisme. Té una pintura en què representa una estàtica figura humana vestida amb una relluent casulla blanca amb decoracions daurades i, de nou, amb el rostre embolicat amb una tela blanca. És difícil no veure un punt surrealista en aquesta composició, del qual l'artista n'és conscient, malgrat que assegura no haver-lo perseguit.



*Llençol damunt llenç*

Una altra observació que no cal deixar de banda és el perspicaç ús que fa de la perspectiva, la qual apareix representada no en grans escenaris ni paisatges sinó en petits espais formats a partir de recursos simples, com pugui ser una finestra o dues parets. Un exemple és el quadre en què es representa en primer pla el bust d'una figura humana embolicada en un llençol blanc i darrere se situa una espècie d'obertura rectangular que aporta profunditat al quadre per presentar, al fons, un mar sobrevolat de gavines. La utilització de l'obertura rectangular per obrir l'espai i formar-ne un de nou amb profunditat és un dels recursos més utilitzats en aquestes pintures.

A final de la dècada dels 70 i a principi dels 80 seguirà treballant amb aquest tipus de pintura naturalista en la qual presenta encara la preocupació per aconseguir representar el blanc així com ell desitja. Tanmateix, és veritat que en un grapat d'obres es pot veure un altre element que es converteix amb el vertader protagonista: el surrealisme. Aquest concepte, que ja trobàvem en les obres anteriorment comentades, s'accentua amb una sèrie de recursos simples però molt ben utilitzats que fan que aquestes pintures es puguin qualificar de surrealistes.

Un dels recursos més utilitzats és el quadre dintre del quadre, però sempre amb una lectura personal, com mostra, per exemple, l'obra en què es conjuguen dos espais totalment diferents: damunt un fons de paisatge marítim s'hi penja un

llenç on hi ha representat el menjador de la casa del pintor. Són unes composicions irreal, aconseguides a partir de la conjunció de dos espais reals que combinats en formen un de totalment imaginari.

Per una altra banda, destaquen també aquelles composicions formades per un recurs simple però que confereix a l'obra aquest aire surrealista del qual es parla, com la fulla que penja del cel, les lletres que regalimen de la carta d'amor, l'aigua de la mar que cau dins un tassó o les arrels que es poden veure si s'aixeca una mica el full de paper sobre el que està pintat l'arbre.



*Aquesta pintura té un cert aire surrealista*

Una altra de les constants en aquesta sèrie serà la presència de l'ou, sencer o trencat. Riera Ferrari conta que en aquesta ocasió tingué interès per plasmar la transparència del blanc de l'ou, que li recorda les formes ondulants que fan les ones a la vorera. Així doncs, combina l'ou amb altres motius que no tenen amb ell cap lligam aparent, com pugui ser un element arquitectònic o la mar.

Sens dubte, les obres més surrealistes són les que aconsegueix a partir de la curiosa utilització de l'ou, ja sigui per substituir el rostre d'un personatge anònim o el cos d'una gavina en ple vol. A aquestes obres es veu el que s'ha volgut anomenar "surrealisme irònic" aconseguit amb una brillant subtileza en la utilització de tots els elements que hi apareixen.

## **L'escultura**

No s'han pogut contemplar gaire obres escultòriques de l'època que aquí s'ha analitzat, durant la qual l'artista es dedicà quasi plenament a la pintura. Tot i així, els pocs testimonis que es constaten deixen fer una afirmació que es pot estendre a tota la carrera artística de Riera Ferrari: la seva escultura no té res a veure amb la pintura. De fet, quan es comparen l'una amb l'altra, es podria asse-



*Un dels espais imaginaris creats pel pintor*

ca, freda, de línies pures i rectes que s'entremesclen per fer sorgir altres formes, també molt simples. El contrast entre la pintura i l'escultura es manifesta clarament en aquesta exposició.

Cal dir que el propi pintor reconeix no poder concebre una escultura que estigui en la mateixa línia de la seva pintura, ans al contrari, l'entén d'una manera totalment diferent, com queda demostrat en la seva producció artística.

## **Conclusió**

L'anàlisi de l'etapa de joventut de Riera Ferrari ha permès constatar que des d'un primer moment el jove Joan demostra que té una actitud artística destacable, no només pel domini tècnic amb el dibuix i la perspectiva i la bona utilització que fa del color, sinó també perquè és capaç de crear una obra amb una certa empremta personal.

Aquesta empremta és més dèbil durant els primers anys d'estudiant, però amb els anys d'estada a Barcelona, i sobretot quan comença a tractar temes de

gurar que no estan elaborades per la mateixa persona. Ambdues arts estan realment allunyades.

Si fins ara hem vist una pintura naturalista, que parteix quasi de la realitat, per al treball escultòric Riera Ferrari no pren en cap moment referència de les formes figuratives, sinó que fa servir elements com la geometria per formar les seves composicions escultòriques. Podem observar que es tracta d'escultures fetes a partir de la combinació de formes quadrades, triangulars i rectangulars, fetes amb diferents gruixes i materials per tal d'aconseguir un major efecte.

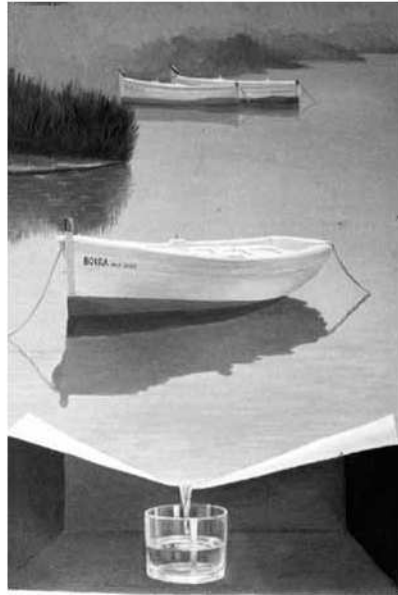
L'any 1979 Riera Ferrari fa una exposició a la sala Gaudí de Barcelona on mostra les seves primeres pintures en què treballa el blanc amb ombra i aquesta escultura geomètrica,

pròpia creació, es pot comprovar que l'artista té unes formes i idees pròpies, tal i com demostra en obres com les dedicades a Lorca o aquelles en què apareixen representades les ancianes que tant li recorden la seva infància.

Sens dubte, és a la dècada dels anys 70 quan s'han pogut observar unes obres més madures, tant en tècnica com en composició i en contingut. La recerca del blanc amb ombra féu que el pintor experimentàs amb el tractament del color, de les textures, de les composicions, i arribàs al punt de tocar el surrealisme mesclant elements reals amb una ironia molt subtil.

Quant a l'escultura, s'ha pogut comprovar, encara que amb pocs exemples, com s'allunya totalment de la pintura a causa del tractament geomètric i pur que fa de l'escultura. El contrast entre l'una i l'altra serà una constant en l'obra de Riera Ferrari.

Per concloure, es vol tornar a fer menció de les múltiples activitats artístiques que el manacorí practicà durant aquesta primera època, com el disseny i el curtmetratge. Queda, per tant, oberta una nova via d'anàlisi que de ben segur resultaria molt interessant.



*La mar cau dins un tassó*



*Aquesta pintura mostra un surrealisme irònic*