

L'emigració a Manacor a través dels padrons de 1911 i 1923¹

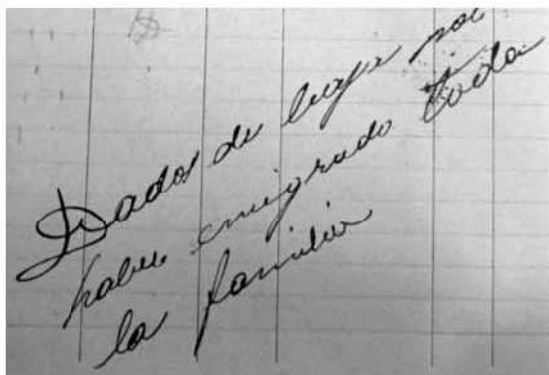
Jose Antonio Bernad Suñer

Les causes de l'emigració

A la segona meitat del segle XIX ens trobam amb una bonança econòmica a Mallorca que permetrà absorbir l'augment de la població, provocat per una millora en les condicions de vida i un descens de la mortalitat.

Però a les darreres dècades del XIX aquesta situació canvià dràsticament ja que es perdé el mercat colonial; l'aparició de la fil·loxera i el proteccionisme francès, principal consumidor del vi, entre d'altres, provocaren una recessió de l'economia insular. Això impedí que el mercat pogués absorbir l'excedent de mà d'obra, com a conseqüència de l'augment demogràfic.

En el cas de Manacor fou sobretot la crisi agrària la principal causa que s'invertís la tendència d'immigració a emigració, ja que el teixit econòmic de Manacor no permeté absorbir la mà d'obra sobrant dedicada a l'agricultura². Això provocarà una primera gran onada d'emigració de manacorins a Amèrica³ el 1889.



- 1 Aquesta comunicació forma part d'un treball més ampli que pretén estudiar el procés de l'emigració a Manacor entre 1880-1930.
- 2 S. SANSÓ (2008), "L'evolució dels sectors econòmics de Manacor a la segona meitat del segle XIX", *Revista d'Estudis Balearics* (Palma: Institut d'Estudis Balearics), núm. 90/91, p. 99-116.
- 3 JOAN BUADES (2001), "L'emigració de manacorins a Amèrica l'any 1889", a *I Jornades d'Estudis Locals de Manacor*, Manacor, Ajuntament, p. 315-329.

Aquesta primera experiència a ultramar crearà una certa predisposició a emigrar en les primeres dècades del segle XX afavorit per la creació de xarxes migratòries, i en molts de casos emigrar es convertirà en sinònim de millora, de poder sortir d'una societat i una economia que ofereixen poques possibilitats de progressar a causa d'una forta dependència del cacic o del patró, amb salaris baixos i impostos a l'alça. El retorn d'una part dels emigrants a final del XIX amb un cert capital permetrà fomentar la idea de fer les *amèriques*, però aquesta situació no serà generalitzada ja que en molts de casos el fet d'emigrar no es traduirà en una millora social ni econòmica, ans al contrari, molts dels que emigrin es veuran obligats a romandre a les noves terres davant la impossibilitat de pagar-se el retorn.

Durant les primeres dècades del segle XX ens trobam amb la parcel·lació de finques, en part a causa de la intervenció de Joan March, i l'accés lent i desigual a la petita propietat. Encara que les condicions de vida milloren lentament a les Illes, l'emigració es donarà a aquells sectors i localitats menys afavorits econòmicament i socialment.

El saldo migratori a la primera dècada del segle XX serà negatiu, amb 13.604 persones; a la segona dècada ens trobam amb un saldo negatiu de 6.818 persones, i serà positiu a partir de la tercera dècada. Es tracta de dades destacables tot i que no es puguin comparar amb el saldo negatiu de 27.042 del període 1887-1897⁴.

A més de tots els factors econòmics favorables a l'emigració també ens trobarem amb legislacions favorables a l'emigració a Espanya i a la immigració als països receptors, en molts de casos seguint com a model la legislació argentina, que era favorable a la immigració per tal de poblar les vastes extensions de terres de la Pampa; no serà fins a 1930 quan aquesta legislació es restringesqui.

Fonts

Des dels anys 80 del segle XX l'estudi de l'emigració a les Illes s'ha convertit en un tema molt tractat; aquest fet ens permet disposar d'una gran quantitat de bibliografia. Algunes poblacions de Mallorca ja han conegut estudis en profunditat sobre aquesta qüestió, però el que ha gaudit per excel·lència amb estudis d'aquest àmbit ha estat el municipi de Sóller, que compta amb una gran quantitat d'estudis monogràfics sobre l'emigració.

Pel que fa a Manacor, els estudis sobre el procés migratori amb els quals

4 Joan BUADES (2009), *L'emigració balear a ultramar (1830-1960)*, Inca, Documenta Balear.

comptam són a partir del buidatge parcial de fonts periodístiques⁵ i les fonts trobades a Goyena⁶. Altres fonts destacades serien les fonts orals i les fonts documentals (padrons, censos, quintes, etc.). En aquest treball, el que es pretén analitzar són una part de les fonts amb les quals comptam: es tracta de dos dels padrons presents a l'Arxiu Municipal de Manacor.

Els padrons municipals són el registre administratiu en què consten els veïns del municipi. Normalment els padrons eren confeccionats pels ajuntaments, es realitzaven durant el darrer trimestre de l'any anterior al del padró. A partir de 1870 seran de caràcter quinquennal i rectificats anualment, i permetien la confecció dels censos; tots els habitants havien d'estar empadronats en un municipi i ningú no podia ser veí a més d'un.

En el cas d'aquest treball, les fonts emprades són els padrons de 1911 i 1923. Per a l'any 1911, ens trobam que el padró coincideix amb la confecció del cens. L'elecció del padró en lloc del cens com a font primària per al treball és perquè el padró presenta una certa continuïtat des del segle XIX, en canvi els censos de l'Arxiu Municipal de Manacor, tot i donar-nos més informació que els padrons, presenten una certa irregularitat; són presents al 1887, 1898 i 1911.

Entre 1911 i 1923 no trobam altre registre de població a l'Arxiu Municipal de Manacor, i això implicaria un cert tall d'aquesta font. El transcurs de 12 anys entre els dos documents ens permet suposar que es produiran certs canvis dins el procés migratori i és el que pretén estudiar aquest treball.

Els camps presents als padrons són: nom i cognom, sexe, edat, naturalesa (poble i província), sap (llegir, escriure), estat civil, professió, temps de residència, càrrec que desenvolupa i sou anual, contribució, carros, cavalleria, incompatibilitat per jurat, incapacitat, i observacions; dins aquest darrer camp s'inclouria la referència a l'emigració d'algun dels membres de la família, ja sigui inclouent el destí on ha emigrat o simplement indicant que és un emigrant.

Aquestes fonts presenten una problemàtica pròpia ja que no tota la gent que es troba empadronada enregistra tots els seus moviments. No sol constar l'emigració de les anomenades *golondrines*⁷, només apareixen empadronades aquelles persones que deixen algun tipus de llaç al seu poble d'origen; és a dir, en molts de casos són els propis pares, els germans o les dones els que empadro-

5 Joan BUADES (2001).

6 Jordi PONS i M. del Mar CARO (2003), "L'emigració manacorina a la República Argentina durant el segle XX. El cas de Goyena", a *II Jornades d'estudis locals de Manacor*, Manacor, Ajuntament, p. 203-213.

7 Es tractava d'una emigració temporal en què els mesos d'hivern abandonaven Mallorca i emigraven per dur a terme la collita a Argentina, on era l'estiu.

nen els emigrants, però aquells que no deixen a ningú no són inscrits al padró. Ens trobam que no sempre ens donen tota la informació que prometen, ja que una gran part dels camps queden buits.

A partir de l'anàlisi d'aquesta font es pretén poder quantificar i definir un perfil concret dels emigrants que partiran de Manacor a les primeres dècades del segle XX i les principals diferències respecte de la primera onada a final del XIX.

Per al treball s'han buidat els dos padrons i s'han realitzat dues bases de dades; una primera en la qual es plasma tota la informació de la unitat familiar quan ens trobam un emigrant, i una segona base amb la informació només de la persona que emigra.

El padró de 1911

El padró de 1911 està format per un total de tres carpetes⁸, amb el contingut següent: a la primera carpeta, 9 quaderns on figura la zona urbana de Manacor; a la segona carpeta, 5 quaderns on trobam zona urbana de Manacor i la Colònia del Carme, i a la darrera carpeta, 4 quaderns que recullen els quarters o zones rurals.

L'emigració a través del padró de 1911

Val a dir que, tot i que en el padró figurin com a emigrats, això no implica que l'emigració s'hagi produït en el darrer any. Molts dels emigrants es troben fora de Manacor des de molts d'anys endarrere. El cas més antic en aquest padró seria el de Pedro José Sureda Pont, de 62 anys, de Manacor, casat, jornaler, amb tres fills, que es troba a Amèrica des de fa 22 anys. També ens trobam amb Mateu Bestard Mir, de 50 anys, d'Esporles, casat, amb dos fills, que es troba emigrat des de fa 18 anys.

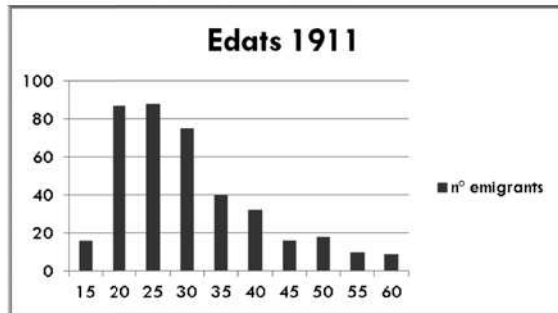
Hi ha un total de 1.576 persones que es veuran afectades pel procés d'emigració de forma directa o indirectament; això implica que almenys un membre de la unitat familiar ha emigrat, i representa un total de 316 famílies que es veuen afectades per aquest procés. Tenint en compte que la població de Manacor el 1910 era de 12.704 persones⁹, l'emigració d'una forma o altra afectaria un 10,7% de la població. El total de les persones que consten com a emigrades al padró de 1911 és de 439 persones.

8 AMM 1101, 1102, 1103.

9 Segons el cens de 1910.

De 439 emigrants, tan sols apareix que 47 saben llegir i escriure, i això representa un 10% dels emigrants; aquest fet es correspon amb l'elevat nivell d'analfabetisme a la societat del moment. Pel que fa a la mitjana d'edat, com es pot veure en el gràfic,

l'interval d'edat que es veu més afectat pel procés d'emigració és des dels 15 anys fins als 30 anys; l'edat amb major nombre d'emigrants és els 18 anys, amb 24 persones, seguit dels 23 anys, amb 23 persones; la mitjana d'edat¹⁰ del total dels emigrants és de 28 anys.



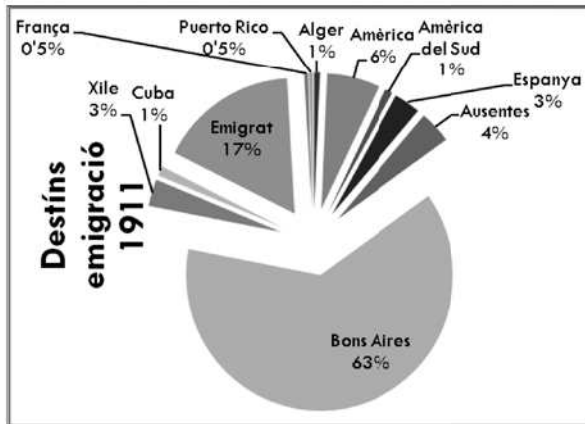
Respecte del sexe dels emigrants, ens trobam amb 36 dones que emigren, 25 de les quals són fadrines, 10 casades i 1 viuda; totes emigren amb algun membre de la seva família. En total hi ha 402 homes, 253 dels quals són fadrins, 145 casats i 1 viudo. De les 316 famílies a les quals efecta l'emigració, hi ha un total de 9 famílies de les quals emigren tots els membres; es tracta de 43 persones. D'entre el total dels emigrants, ens trobam amb 136 caps de família, 146 fills majors, 21 fills únics, i la resta dels 93 emigrants tenen altres condicions familiars.

Els principals destins d'emigració:

a) El destí principal des de les grans onades de final del XIX havia estat Argentina, i a principi de segle XX es mantindrà com a principal focus d'atracció de l'emigració, ja que més de la meitat de les persones que figuren com a emigrants en aquest any emigren a Argentina: es tracta d'unes 276 persones. En el padró ens apareix com a Buenos Aires, ja que en molts de casos aquest nom s'identificava amb el total del país. Això no implica que quan arribaven a la ciutat argentina s'hi mantinguesin. Només trobam un cas en què s'especifica el lloc exacte d'emigració, seria el cas d'Antoni Binimelis Sales, de 30 anys, fadrí, fill major de 5 germans i jesuïta, que emigrà a Santa Fe, a uns 470 km de Buenos Aires, on trobam dues missions jesuïtes, la Parròquia de Jesús Ressuscitat i el Santuari de Nostra Senyora dels Miracles.

b) Com a segon gran grup, ens trobam amb una sèrie de termes de cai-

¹⁰ Sense tenir en compte els menors de 14 anys (19 persones) ni els majors de 60 anys (5 persones).



re general que no ens permeten saber a on s'emigra exactament. Són: *Emigrat*, apareix a un total de 73 registres, i a aquests els podríem trobar a qualsevol dels altres destins. *Amèrica*, que podríem ajuntar amb l'opció *Amèrica del Sud*, ja que la majoria de gent que emigra es dirigeix al sud d'aquest continent, re-

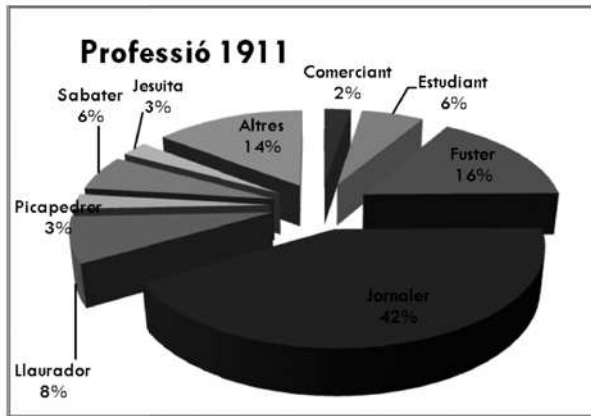
presenta un total de 33 persones. *Ausente*, amb 17 persones, no sempre implica una emigració fora de Mallorca, però ens trobam amb tres famílies completes on apareix aquest terme, en les quals almenys un membre de la família és de fora de les Illes, i això fa pensar que probablement es troben fora de Manacor perquè són al lloc d'origen d'aquest membre.

c) Xile i Espanya (la península) són el següent destí més repetit, amb 15 i 14 persones, respectivament. En el cas de Xile, és un dels destins més clars en què es veuen millor les relacions de les xarxes migratòries iniciades amb la primera onada d'emigració, ja que la majoria dels emigrants tenen relacions familiars, també una gran part aconseguiran millorar. Es poden destacar dues famílies d'emigrants de les quals es podria dir que fan les *amèriques*: és el cas dels set germans Aguiló Pico. El primer en arribar seria Jose Aguiló Pico, que emigrà a Xile el 1898, ja que al padró de 1911 figura amb 34 anys, emigrat a Xile fa 12 anys. Els següents en emigrar serien: Jaume, de 35 anys (també es troba emigrat amb ell el seu sogre, Antoni Forteza Forteza, de 49 anys); Pedro, de 26 anys (hauria emigrat amb la seva dona Margalida Forteza, de 27, ja que els tres fills del matrimoni -Llúcia, de 4 anys; Margalida, de 2 anys, i Pedro Aguiló Forteza, d'1 any, haurien nat a Xile); Joan, de 28 anys; Onofre, de 26 anys; Agustí, de 22 anys, i Manuel, de 18 anys. També ens trobam a Xile en Vicenç Fuster Cortés, de 25 anys, que posteriorment amb el seu germà Rafel fundaran la "Licoreria Fuster"¹¹, especialitzada en aiguardents de raïm, esperit de vi i palo-quina (semblant al palo mallorquí). Pel que fa al destí d'Espanya, hi ha totes aquelles persones que

11 Juan Antonio GARCÍA-CUERDAS i Joan BUADES (2011), *La emigración Balear a Chile (1880-1950)*, Palma, Conselleria de presidència, col·l. "Els Camins de la Quimera", p. 106.

es troben a la península: sis emigrats a Barcelona, quatre a Aranjuez, tres a València i un a Lugo.

d) En el cas de Cuba, ens trobarem amb 5 persones, quatre de les quals apareixen com a emigrats a l'Havana. Igual que Buenos Aires per Argentina, el terme l'Havana s'identifica amb el total de l'illa caribenya.



e) Finalment, els destins que apareixen amb menys freqüència són Alger, amb tres emigrants (aquest serà el destí que més pes perdrà respecte de la primera onada d'emigració a final del XIX), i França i Puerto Rico, que compten amb dos emigrants, respectivament.

A tan sols 117 emigrats consta la seva professió. Així, ens trobam el següent:

a) La professió més nombrosa és la de jornaler, amb 49 persones que s'hi dediquen. També hi podem incloure els llauradors, amb 9 persones. Es tracta d'oficis que no necessiten una alta qualificació.

b) Els fusters, amb 19 persones, és el segon grup més nombrós, format per 17 fusters, 1 escultor i 1 torner. Aquest nombre de persones dedicades a la fusta ens fa pensar sobre l'inici de la importància d'aquest sector a Manacor. Segons Sansó¹², en aquest any hi havia a Manacor 162 obrers dedicats a aquest ofici. És possible que les dificultats per les quals passaven aquests obrers a Manacor fes que alguns d'ells es plantejassin emigrar per canviar la situació.

c) Els estudiants representen un total de 7 persones, que emigren a Barcelona, Aranjuez i Buenos Aires. Els sabaters també estan representats per 7 persones: 6 sabaters i 1 espadenyer.

d) Finalment, la resta d'oficis tenen menys de 5 persones dedicades. És el cas dels picapedrers, els jesuïtes, els comerciants. I dins el terme *Altres* del gràfic

12 Sebastià SANSÓ (2011), *Els fusters de Manacor*, Manacor, Associació empresarial de la fusta de Balears, p. 88.

trobam dos ferrers, un sastre, un sergent, un taverner, un botiguer, un procurador, un missatge, un mestre, un fotògraf, un forner, una cuinera, un confter, un comandant d'infanteria, un carrabiner, un barber i un manyà.

Molts dels que emigren amb una professió al seu lloc d'origen intentaràn mantenir-la en el lloc d'arribada, però en molts de casos una vegada arribats a destí hauran de canviar la seva dedicació i adaptar-se a aquelles professions que tenen més demanda, i normalment es tracta de professions poc qualificades.

Els padrons ens permeten estudiar el procés d'emigració a través d'aquelles unitats familiars en les quals almenys un membre ha nat als països d'emigració. Aquest fet afecta 8 famílies, que representen 43 persones, 25 de les quals són nades a fora.

Hi ha quatre famílies en què els pares són de Mallorca i, en canvi, els fills són de fora: 12 de Buenos Aires i 3 de Xile. Hi ha tres famílies en què les mares han nat fora de les Illes, 2 de Puerto Rico i 2 de Cuba; en aquest cas, es poden donar dues situacions: que el pare hagi emigrat i s'hagi casat al lloc d'emigració per després tornar, o que aquestes dones siguin retornades d'una emigració anterior. Hi ha una família en què tant la mare com els 5 fills són nats a Cuba.

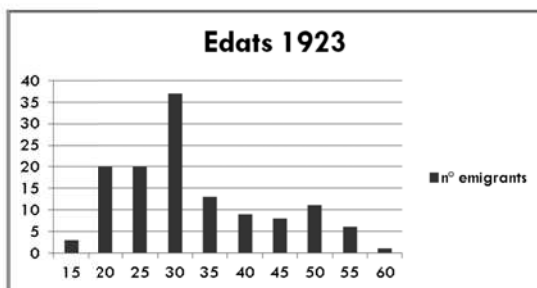
El padró de 1923

En aquest cas, el padró està format per un sol llibre¹³ sense enquadrar. Trobam més informació sobre els emigrants que en l'anterior, ja que s'especifica individualment on es la seva residència.

L'emigració a través del padró de 1923

En aquest cas l'emigració afectarà de forma directa o indirectament 572 persones, que representen 115 famílies de Manacor, de les quals almenys un membre es troba fora.

Tenint en compte que la població de Manacor el 1920 era de 13.113 persones¹⁴, el procés d'emigració afectarà d'una forma o altra el 4,3% de la població. El



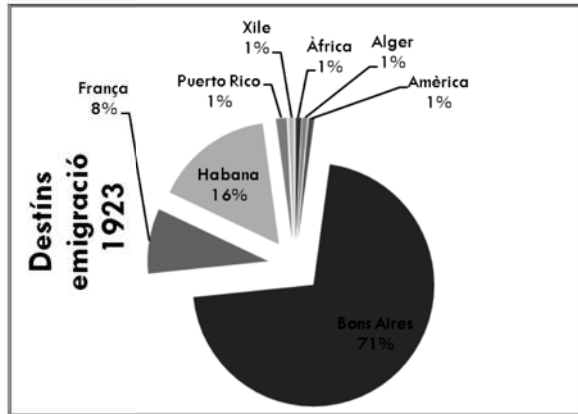
¹³ AMM 753 10.

¹⁴ Cens de 1920.

nombre de persones que es troben emigrades en aquest padró és de 139.

D'aquests 139 emigrants, apareix que 76 saben llegir i escriure, i això representa un 54,6% dels emigrants; aquest fet ens mostra un procés d'alfabetització.

La mitjana d'edat d'aquests emigrants és de 30 anys¹⁵; el grup d'edat més representatiu és entre 26-30 anys, amb 37 persones; l'edat amb major nombre d'emigrants és 26 i 27 anys, amb 10 persones cada un, seguit dels 29 anys, amb 8 persones.



Pel que fa al sexe, hi ha 9 dones que emigren, 5 de les quals són casades i 4 fadrines que emigren amb algun membre de la seva família. Emigren 130 homes, 46 dels quals són casats, 82 fadrins i 2 viudots. De les 115 famílies a les quals afecta aquest procés, dues emigren tots els membres, la qual cosa afecta 6 persones. Del total dels emigrants, ens trobam amb 45 caps de família, 8 fills únics, 46 fills majors, i la resta dels 34 emigrants tenen altres condicions familiars.

Els destins dels emigrants el 1923:

a) Argentina se segueix mantenint com el principal destí dels emigrants. Ens trobam amb 99 persones que emigren cap a Buenos Aires. En aquest cas tan sols un dels emigrants ens especifica el seu destí: es tracta d'Andreu Carrió Riera, de 19 anys, fadrí, llaurador i que emigra a Santa Fe.

b) Cuba en aquest padró apareix com el segon destí amb major aflluència, sota la denominació de l'Havana, amb un total de 22 persones que s'adreçaran a aquest país.

c) França guanya terreny, amb un total de 12 persones. Aquest fet podria estar relacionat amb l'establiment de la fàbrica de les perles, que fa que en aquests moments trobem a Manacor una sèrie de famílies d'origen francès; de fet, un dels emigrants serà el fill d'una d'aquestes famílies, es tracta de Maurice Jacquart, de 18 anys, fadrí, nat a França, contramestre.

¹⁵ Sense tenir en compte els majors de 60 anys (5 persones).

d) La resta de destins són de menor importància. A Puerto Rico ens trobam 2 emigrants, a Xile 1, a Alger 1. En aquest padró tan sols trobam dues referències de caire genèric: un emigrant que es troba a Àfrica (probablement a Alger) i un altre a Amèrica.

La professió dels emigrants consta a 124 dels emigrants:

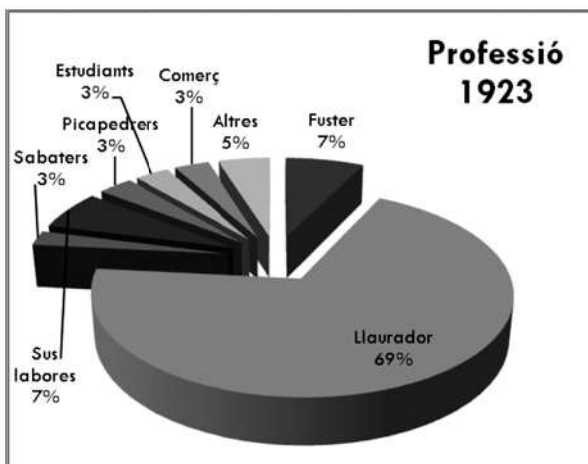
a) La professió més nombrosa són els llauradors, amb un total de 86 persones.

b) Els fusters són la segona professió més representativa, amb 9 persones, dues de les quals són ebenistes.

c) En aquest padró trobam 8 dones que es dediquen a *sus labores*.

d) La resta d'oficis compta amb menys de 5 persones per a cada un. Trobam 4 estudiants que són a Buenos Aires, no saben si es traslladen per continuar els seus estudis o per trobar una professió. També hi ha 4 comerciants que trobam repartits a Buenos Aires, l'Havana, França i Puerto Rico. Pel que fa al terme *Altres*, ens trobam un oller, un contramestre, un ferrer, un lleter. I cal destacar que només ens consta una perlera que emigrà: Magdalena Santandreu Oliver, de 18 anys, fadrina, que va a Buenos Aires juntament amb el seu germà Miquel Santandreu Oliver, de 20 anys, fadrí i fuster.

Ens trobam amb 8 famílies, unes 40 persones, que tenen algun membre nat a fora. En aquest cas, tots els pares són de Manacor, i són els fills els que han nat a fora, unes 23 persones nades a Buenos Aires; això implica que prèviament hi ha hagut una emigració del matrimoni. A partir de les edats dels fills nats a fora es pot extreure el moment d'emigració dels progenitors, i en tots els casos faria més de 10 anys que varen emigrar. Aquest seria només un exemple d'una generació de manacorins que a causa de l'emigració dels pares haurien nat fora i posteriorment haurien retornat. En la majoria dels casos es tracta d'una emigració de llarga duració. Tot i això, ninguna



d'aquestes famílies apareix com a emigrada al padró de 1911. Aquest fet podria ser perquè els emigrats no deixen una residència fixada a Manacor.

Comparació dels dos padrons

A partir dels padrons de 1911 i 1923 sabem que emigren un total de 578 persones: 439 persones el 1911, i 139 el 1923. En els dos padrons ens trobam una sèrie de famílies que han retornat i que haurien emigrat amb la primera onada d'emigrants de final del segle XIX.

D'un padró a l'altre ens trobam que la mitjana d'edat dels emigrants ha augmentat en 2 anys: ha passat de 28 anys el 1911 a 30 anys el 1923. Això ens mostra un relatiu envelliment de les persones que es decideixen a emigrar. Es passa de 18 i 23 anys com les edats amb més emigrants el 1911, a 26, 27 i 29 anys el 1923. Es produeix un cert descens de l'emigració de les dones, del 8,2% dels emigrants al padró de 1911 al 6,5% al padró de 1923; augmenta el percentatge de dones casades, i en els dos casos les dones sempre emigren amb algun membre familiar. En el cas dels homes casats i fadrins a un i altre padró, es manté una mitjana del 35% d'homes casats enfront del 65% de fadrins.

Pel que fa a la condició familiar dels emigrants, ens trobam que el 1911 el 33,2% són fills majors, el 31% són caps de família, el 9,8% emigra tota la família, el 4,8% són fills únics i el 21,2% són altres casos; en el padró de 1923 el 33,1% són fills majors, el 32,4% són caps de família, el 4,3% emigra tota la família, el 5,7% són fills únics i el 24,5% són altres casos. Això ens mostra com en els dos casos més de la meitat del emigrants són fills majors o caps de família, també es pot veure que es produeix un descens de l'emigració de famílies completes.

Una de les principals diferències que trobam entre els dos padrons és el percentatge d'alfabetització. El 1911 tan sols el 10% dels emigrants sap llegir i escriure, en canvi el 1923 el percentatge ha augmentat fins al 54,6%. Aquest fet ens mostra un procés de certa alfabetització a Manacor.

Pel que fa als destins dels emigrants, en aquesta segona onada es manté Argentina com a principal destí, amb un 62,8% el 1911 i un 71,2% el 1923. En els dos casos ens trobam gent que es desplaça fins a Santa Fe. El segon destí que s'especifica és Cuba: el 1911 només hi va el 3,6% dels emigrants, i el 1923 el 15,8%. Xile té el 3,4% dels emigrants de 1911 i el 0,7% dels de 1923. França és el destí que coneixerà un major creixement: el 1911 només hi va el 0,4% dels emigrants, el 1923 el 8,6%. Alger és un dels destins que perdrà més pes: el 1911 hi va el 2,1%, i el 1923 el 0,7%. A Puerto Rico el 1911 hi va el 0,4%, el 1923

l'1,4%. En el padró de 1911 hi ha un major nombre de persones de les quals no sabem ben bé a on emigren, ja que ens trobam amb termes genèrics que no especifiquen a on es troben.

En els dos casos, les professions més nombroses entre els emigrants són les de jornaler i llaurador, amb 49,5% el 1911 i 69,3% el 1923; és a dir, oficis amb poca preparació i de fàcil accés al mercat laboral dels països receptors. La segona professió més nombrosa són els fusters en els dos casos: 16,2% el 1911, i 7,2 % el 1923. Dins aquest grup també trobam els ebenistes, torners i escultors, que impliquen una certa preparació. La resta d'oficis tenen una importància menor.

La comparació dels dos padrons ens permet establir una sèrie de connexions i de continuïtat entre un i altre. Es pot veure que algunes famílies són presents als dos padrons:

- Pel que fa a la família Bauçà Crespí, en el padró de 1911 apareix que el cap de la família, Pedro Bauçà Soler, de 50 anys, casat, es troba emigrat a Buenos Aires juntament amb un dels seus quatre fills, Pere Bauçà Crespí, de 15 anys; aquest darrer també ens apareix emigrat a Buenos Aires al padró de 1923, el pare hauria retornat però en el seu lloc havia partit un altre dels fills, Jose Bauçà Crespí, de 20 anys.

- Joan Cabrer Sureda, de 23 anys, apareix emigrat a Buenos Aires el 1911; en el padró de 1923 apareixen emigrats també a Buenos Aires dos dels seus germans, Antoni i Bartomeu, de 35 i 27 anys.

- Joan Escales Matamales, de 55 anys, casat, apareix emigrat a Buenos Aires en els dos padrons.

- Sebastià Gomila Pocoví apareix al padró de 1911 com a fadrí empadronat a la casa dels seus pares i emigrat a Buenos Aires; en el padró de 1923 apareix casat amb una manacorina i amb un fill nat a Buenos Aires, els tres es troben a Buenos Aires.

- Guillem Mora Mayol, de 22 anys, fadrí, apareix el 1911 com a emigrat a Amèrica; en el padró de 1923 apareix emigrat a Buenos Aires, un germà seu seria Domingo Mora Mayol, de 23 anys, fadrí.

- En el padró de 1911 Joan Morey Alcover, de 26 anys, fadrí, apareix com a *Emigrat*; 12 anys després apareixen emigrats a l'Havana dos dels seus germans, Andreu, de 27 anys, i Miquel, de 26.

- Els germans Joan i Antoni Riera Massanet, de 32 i 29 anys, respectivament, els dos casats i sabaters, el 1911 apareixen emigrats a Buenos Aires; en el padró de 1923 Antoni Riera Massanet apareix emigrat a l'Havana.

- Bartomeu Riera Ordines, de 46 anys, casat, amb tres fills, apareix emigrat

en els dos padrons a Puerto Rico.

- Gabriel Riera Pallicer, de 32 anys, casat, amb quatre fills, figura com a emigrat a Buenos Aires en els dos padrons.

- Melchor Riera Prats, de 38 anys, casat, amb tres fills, apareix emigrat a Buenos Aires en els dos padrons.

- Bartomeu Sastre Llull, de 22 anys, fadrí, apareix emigrat als dos padrons.

- Miquel Suñer Rosselló, de 26 anys, casat, amb dos fills, apareix emigrat als dos padrons a Buenos Aires; el 1911 també apareix emigrat amb ell el seu cunyat Andreu Bauçà Mas, de 44 anys, casat, i el nebot Andreu Bauçà Suñer, de 14 anys.

- Antoni Truyol Lliteras, de 14 anys, fadrí, apareix emigrat a Buenos Aires al padró de 1911, i en el padró de 1923 apareix emigrat a França.

Probablement les connexions entre els emigrants d'un padró i de l'altre siguin molt més àmplies, però són difícils d'assegurar. A més, val a dir que encara que en el padró no es faci menció a determinada gent emigrada, això no implica que s'hagi produït un retorn.

Conclusions

Ens trobam amb un descens del pes de l'emigració respecte de la primera onada de final del XIX. Pel que fa al transcurs dels 12 anys estudiats, el nombre de persones emigrades ha disminuït: es passa d'un 3,5% de la població de Manacor emigrada a l'1% el 1923. Aquest fet probablement es degui a una relativa millora de l'economia local, que es comença a consolidar amb dues incipients indústries: les perles i la fusta.

A Manacor trobam 10 barriades a principi del segle XX, algunes més consolidades que d'altres, com el cas del Centre-ses Dames o sa Vilanova, i d'altres amb un incipient desenvolupament, com sa Torre, es Tren... En els dos padrons, la barriada des d'on partirà més gent serà es Centre-ses Dames, amb més del 24% dels emigrants. En els dos casos, provenen d'aquesta barriada ja que es tracta d'una de les més poblades del nucli. I en els dos casos, des d'on sortirà menys gent serà de sa Torre i sa Moladora, que són barris en creixement.

Quant al perfil dels emigrants a partir dels padrons analitzats, el més comú és el següent: homes d'entre 28 i 30 anys, fadrins; els que primer parteixen solen ser els fills majors, amb el pas del temps cada vegada més alfabetitzats però amb oficis com jornalers, en què no es necessita una preparació prèvia, i que emigren cap a la república Argentina.

Pel que fa als padrons, normalment apareixen aquells que viatgen a Amèrica amb l'esperança de fer fortuna amb uns quants anys i poder tornar, molts dels quals no poden tornar però consten al padró ja que algun familiar (pares, germans, dones o fills) amb l'esperança de la seva tornada els hi continua inscrivint.

A través de l'anàlisi dels padrons, ens trobam que només ens parlen d'una part de l'emigració que realment es va produir; no obstant això, recullen una part important d'aquest procés. Per tal de quantificar i qualificar el procés migratori a Manacor de forma definitiva, seria necessari tenir en compte el total de les fonts que ens permeten estudiar aquest procés, i tan sols després d'aquest estudi a fons podríem saber realment quin fou el pes de l'emigració manacorina.

FONTS

ARM, caixa 260.

AMM 1101, 1102, 1103.

AMM 753 10.

BIBLIOGRAFIA

BUADES, Joan (2001). "L'emigració de manacorins a Amèrica l'any 1889". A: *I Jornades d'Estudis Locals de Manacor*. Manacor: Ajuntament. P. 315-329.

— (2009). *L'emigració balear a ultramar (1830-1960)*. Inca: Documenta Balear.

GARCÍA-CUERDAS, Juan Antonio; BUADES, Joan (2011). *La emigración Balear a Chile (1880-1950)*. Palma: Conselleria de presidència. Fundació Balears a l'Exterior. (Els Camins de la Quimera)

PONS, Jordi; CARO, Maria del Mar (2003). "L'emigració manacorina a la República Argentina durant el segle XX. El cas de Goyena". A: *II Jornades d'Estudis Locals de Manacor*. Manacor: Ajuntament. P. 203-213.

QUETGLAS, A.; ESTADES, J. (2009). *L'emigració sollerica (1836-1936)*. Sóller: Ithomar Indústria Gràfica.

SANSÓ, Sebastià (2008). "L'evolució dels sectors econòmics de Manacor a la segona meitat del segle XIX". *Revista d'Estudis Baleàrics* [Palma: Institut d'Estudis Baleàrics], núm. 90/91, p. 99-116.

— (2011). *Els fusters de Manacor*. Manacor: Associació empresarial de la fusta de Balears.