

Els reliquiaris de Manacor

M. Esperança Nicolau Martínez

Un reliquiari és una capsula, vas, estoig on es guarda una relíquia o relíquies; també és el lloc on es guarden les relíquies d'una església, d'un palau, etc.

En conseqüència, per tal de saber exactament què és un reliquiari cal que tinguem clar què és una relíquia: és allò que resta del cos, del vestit, dels mobles, etc. d'un sant, o de coses sagrades, i que es conserva a efectes de veneració.

Però d'on sorgeix la tradició de conservar relíquies de sants per tal de poder-les venerar?

Cal que ens allunyem en el temps si volem cercar l'origen de la conservació de "coses sagrades": què és sinó l'Arca de l'Aliança, preciós contenidor d'allò més sagrat per al poble jueu; o el mateix temple de Salomó, que es va construir per contenir la preuada caixa que guardava el més preciós dels objectes per a aquell poble, les taules de la Llei, entregades pel mateix Jahvè al profeta Moisès.

Així mateix, ja durant la vida de Crist, però sobretot després de la seva mort, haurien començat a guardar-se alguns objectes que serien d'especial veneració per part dels seus seguidors. De fet, algunes de les més conegudes i valuoses relíquies pertanyen a aquest passatge de la vida de Crist. Així, no és d'estranyar el misteri i magnetisme que envolta tots aquests objectes, ja que haurien estat en contacte directe amb el redemptor.

El Sant Graal, les diferents Veròniques, els nombrosos trossos de la Vera Creu, les espines de la corona, els claus de la crucifixió, la Sindone o Sant Sudari de Torí, el Sant Prepuci, la llet de la Mare de Déu, un ou de l'Esperit Sant o una ploma de l'arcàngel sant Gabriel, formen part d'aquell conjunt de relíquies si més no curioses que anaren sorgint al voltant de la figura de Crist i que poden ésser qualificades com a relíquies de primer ordre o insignes.

Per altra banda, i a imitació d'aquest primer grup de relíquies, en sorgí un nou grup que eren totes aquelles relacionades directament amb els sants, evi-

dentment pertanyents a una segona magnitud, però tot i així de gran importància per tot allò que arribaren a significar al llarg de la història del cristianisme.

És durant els primers moments d'aquesta nova religió, quan era encara una secta clandestina, que s'inicià la veneració de les restes mortals i els objectes relacionats amb els primers màrtirs, que havien mort per la fe. Tal consideració es tenia envers aquests primers sants, que eren considerades relíquies no només les seves despulles, sinó també els elements relacionats amb la seva tortura i mort, l'oli de les làmpades que il·luminaven els seus cossos, els llençols que cobrien les seves despulles o fins i tot les restes de terra que es podien trobar en els *loculi* on eren enterrats.

El gran moment per a l'arribada de relíquies arreu de tots els països d'Europa s'inicià amb les croades -expedicions de l'Europa Occidental, cristiana, amb la missió d'alliberar Terra Santa dels infidels- i les grans peregrinacions; fets, ambdós, que suposaren el major moviment de la cristiandat a partir de l'època medieval i fins pràcticament avui dia, amb el consegüent "tràfic" de tota mena de restes relacionades amb persones santes.

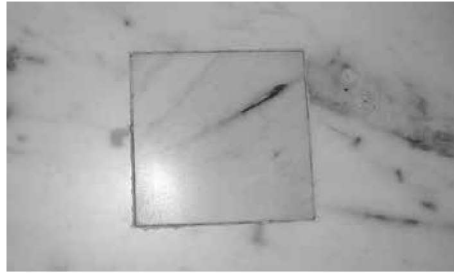
Segles abans, però, en el Segon Concili de Nicea, setè concili ecumènic de l'Església cristiana, celebrat en aquesta ciutat el 787, es va establir en el cànon setè que les relíquies havien de ser col·locades a totes les esglésies. Cap església podia ésser consagrada si no tenia relíquies. Aquest cànon fou complementat vuit segles després, pel Concili de Trento, en el qual a la XXV sessió, celebrada els dies 3 i 4 de desembre de 1563, se decidí sobre la necessitat d'atenció i regularització de les relíquies per part de les autoritats eclesiàstiques, tant pel que fa a l'autenticitat, com en tot el referent a la dignitat en l'exposició, ja que aquestes han de ser guardades en reliquiari, ja sigui una senzilla capsa o un temple. Aquestes directrius que es marcaren en els dos concilis asseguraren no només la presència de relíquies a tots i cada un dels temples de la cristiandat, sinó també la seva certificació i dignificació. A partir del segle XVI totes les relíquies han d'anar acompanyades d'un document d'autenticació, ja que eren moltes les falses relíquies que circulaven pertot arreu. De fet, encara avui dia es conserven moltes relíquies, autenticades i que de cap manera poden ésser vertaderes, no ja per la dificultat d'identificar una resta de fa dos mil anys, sinó perquè s'ha vengut repetint que amb les estelles de la Vera Creu es podrien fins i tot construir unes quantes Arques de Noè o amb els ossos de sant Joan Baptista els cossos dels dotze apòstols, per posar només dos exemples.

Atenent a les instruccions donades en els dos concilis abans esmentats, totes les parròquies de Manacor conserven, bé en els seus altars bé en els seus "tresors", restes atribuïdes a diferents sants així com els seus expositors, en forma de reliquiari o porta-relíquies.

Reliquiaris de la reial parròquia de Nostra Senyora dels Dolors

El primer reliquiari al qual cal fer esment és el que consagra la parròquia com a tal i que, per tant, es troba a la pedra de l'altar.

Es tracta d'un orifici en forma de quadrat de 25 centímetres de costat a l'interior del qual es troba una relíquia. Aquesta relíquia està coberta per una peça de marbre que encaixa perfectament amb l'orifici.



Reliquiari de l'altar de la parròquia dels Dolors.

Un segon reliquiari és sens dubte el més espectacular que es conserva a la nostra ciutat, tan per mida com per factura. Es tracta del reliquiari de sant Sebastià, una peça en forma de braç que conserva a la part central una petita relíquia al costat de la qual apareix anotat el nom del sant.

Aquest reliquiari amb forma de braç, de mida natural, és de fusta policromada a la mà i rics detalls d'estofat i cisellat de pa d'or a la mànega.

Destaca, també, el templet de formes gòtiques que el conté, realitzat en fusta recoberta, també de pa d'or.

De fet, per la forma del braç, aquest reliquiari només pot ser exposat juntament amb el templet, ja que necessita un lloc on encaixar per tal que s'aguanti.

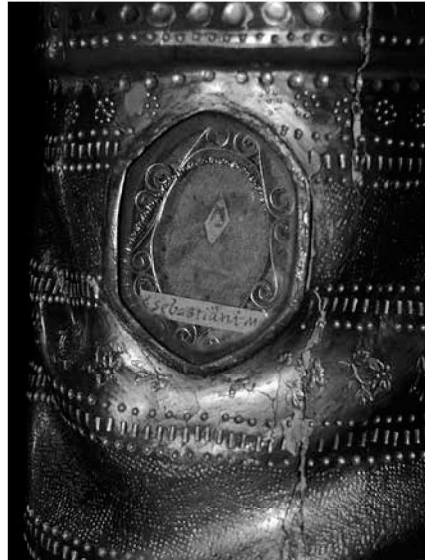
La nostra parròquia també



Muntatge del reliquiari de sant Sebastià tal com s'exposa a la capella del sant, el dia de la seva festivitat.



Detall del braç.



Detall de la reliquia amb el nom del sant.

compta, com moltes altres esglésies arreu del món, amb un reliquiari de la Vera Creu, és a dir, un reliquiari que conté dues de les estelles en què es dividí la creu trobada en el segle III per santa Helena, mare de l'emperador Constantí, el primer que adoptà la religió cristiana.

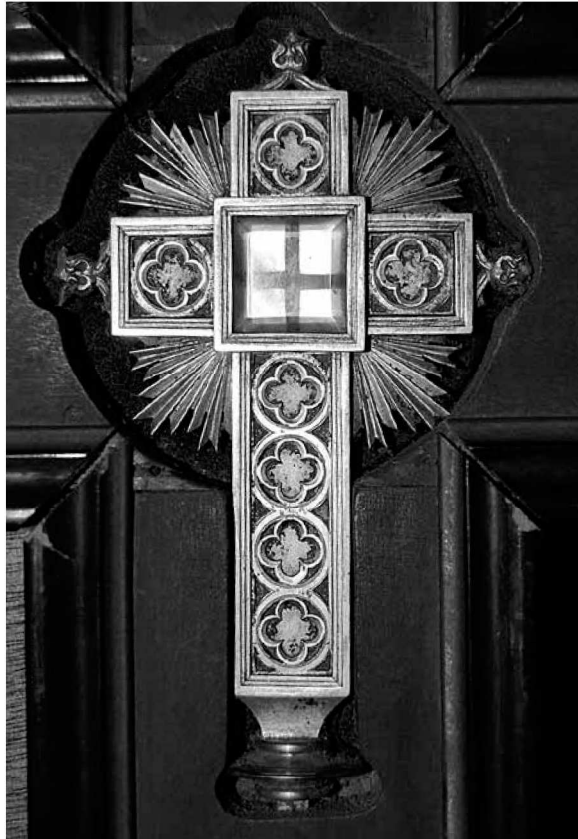
Es tracta d'un petit reliquiari daurat, en forma de creu llatina i estil neogòtic amb decoració floral tetralobulada, florons rematant els tres braços i rajos que sorgeixen de cada un dels angles del creuer, al centre de la qual es troba l'expositor de les dues estelletes col·locades en forma de creu.

Durant el segle XX, aquest petit reliquiari fou muntat sobre una peça de major mida realitzada en fusta i amb forma a la vegada de creu llatina, que era fàcilment sostinguda el dia 14 de setembre, festivitat de l'Exaltació de la Creu, quan aquesta era presentada als fidels, per tal que l'adoressin.

A part dels reliquiaris pròpiament dits, a



Expositor amb el reliquiari de la Vera Creu.



Reliquiari de la Vera Creu.

les esglésies també podem trobar el que s'anomenen porta-reliquies, que són unes peces bastant similars als reliquiaris, i que de fet actuen com a tals, amb la particularitat, però, que el receptacle de la relíquia es pot obrir per tal de col·locar-hi les diverses relíquies, anomenades “del comú” per ésser presentades als fidels segons la festivitat. Es tractava, de fet, de relíquies que no gaudien d'una importància tan evident com altres i que eren guardades en una capseta comuna, d'aquí el seu nom.

A la parròquia dels Dolors podem trobar dues peces d'aquestes característiques. Ambdues són d'estil neogòtic, realitzades en metall i amb el receptacle per a les relíquies en plata.



Porta relíquies neogòtic



Detalls del nu i del peu del porta-relíquies.

La primera de les peces ens remet a l'arquitectura gòtica, ja que presenta una estructura de coronament arquitectònic amb contraforts, pinacles i arcbotants, així com una rosassa i gablet, tot coronat per una creu. La canya i el peu són de factura un tant diferents, el que ens pot dur a pensar que es van reutilitzar d'un element anterior, tant per la forma com per la decoració que ens remet cap a l'estil barroc. Quant al receptacle per a la relíquia, és una senzilla capseta de forma circular que sobresurt a la part posterior de la peça.



Porta-reliquies neogòtic.



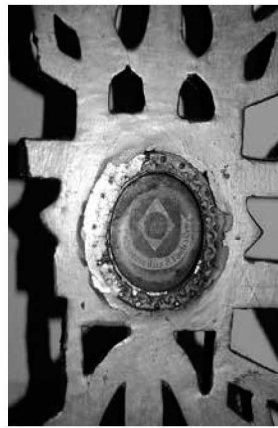
Detall de les figures.



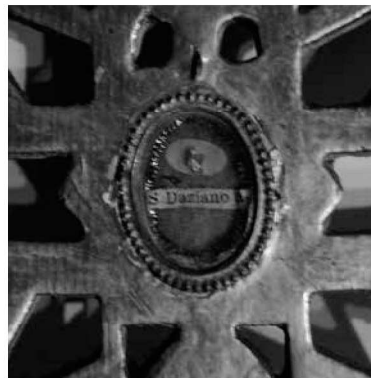
Detall de la marca d'argenter.

La segona d'aquestes peces ens evoca també l'arquitectura gòtica, amb el gablet calat, els pinacles sobre contraforts i les figures de sants a l'interior de fornícules d'arc apuntat. Tant la canya com el peu són més senzills, i de factura bastant més rotunda que en el cas anterior, i clarament del mateix moment que la resta de peça.

El receptacle per a contenir la relíquia conserva una marca d'argenter.



Reliquiari de sant Pau.



Reliquiari de sant Dazià

Reliquiaris de la parròquia de sant Pau

En el cas d'aquesta parròquia, a part del reliquiari de l'altar, es conserven dos reliquiaris que contenen les relíquies de sant Pau, tot i que no s'especifica de quin sant Pau es tracta, i de sant Dacià.

Els dos reliquiaris són exactament iguals, de factura contemporània, estan realitzats en fusta daurada en forma de creu. En el cas del reliquiari de sant Pau, li falta un dels braços de la creu ja que està espanyat.

El reliquiari de la parròquia de Crist Rei

A la parròquia de Crist Rei trobam un reliquiari que ens pot resultar si més no curiós, ja que permet la combinació del reliquiari d'altar amb les relíquies per ser exposades i venerades pels fidels. En aquest cas es tracta d'un reliquiari



Altar amb reliquiari.



Detall

d'altar que es troba no incrustat a la pedra de la taula, sinó ubicat en una petita fornícula en el peu que sosté aquesta pedra; però, a més, aquesta fornícula està tancada per una reixa de ferro que es pot obrir per així poder treure les relíquies i que siguin exposades en el porta-reliíquies.

D'aquesta manera, el reliquiari pròpiament dit és una petita capsa de plata amb pany i clau que conté vint-i-una relíquies de sants. Aquestes relíquies eren exposades en dates assenyalades en un porta-reliíquies en



21 relíquies de Crist Rei.

forma de creu bizantina, lleugerament ornada amb pedres de color vermell i verd i rajos que sorgeixen de cada un dels quatre angles que formen els braços.

Reliquiari del convent de Sant Vicenç Ferrer

En el convent dels dominics, en una petita fornícula protegida per un vidre en el retaule de la beata Juana de Aza, mare de sant Domènec, es troba el reliquiari de sant Sebastià, que igual que el de la parròquia de Nostra Senyora dels Dolors és en forma de braç, tot i que en aquest cas de factura molt més senzilla i menys acurada, sens cap tipus de decoració, excepte la policromia que cobreix la peça de fusta i que dóna al braç i a la mà aspecte de pell. A més, presenta un dels atributs del sant al qual fa referència, ja que el braç es troba travessat per una sageta, element de suplici del sant en qüestió, tot i que no està completa, ja que li falta la punta. De la ferida surt sang. De fet, en el cas d'aquesta relíquia es pot deduir que es tracta d'una resta de sant Sebastià gràcies al reliquiari, ja que no porta cap inscripció que ens informi del nom del sant en qüestió.



Reliquiari de sant Sebastià.

La relíquia es troba en una petita fornícula a la zona inferior del braç, destacada per una decoració en daurat.

Si analitzam el grup de reliquiaris i relíquies es pot afirmar clarament que un dels sants més destacats i que major veneració tenia en èpoques passades a la nostra ciutat fou sens dubte sant Sebastià, no només perquè es conservin dues relíquies del mateix sant sinó per la gran importància que se li dóna amb un ric reliquiari i un gran expositor, peça que encara avui dia es col·loca a la capella del sant el dia de la seva festivitat a la parròquia de la Mare de Déu dels Dolors.

Quant al reliquiari de la Vera Creu, evidentment en èpoques passades degué gaudir d'una major importància i es devia exposar de forma molt més ostentosa que en el muntatge que té avui dia, ja que es pot veure clarament per la forma com el reliquiari en si devia coronar un element de majors dimensions i sens dubte molt més ric que la senzilla creu de fusta que li serveix actualment d'expositor, en el qual es veu que la creu daurada es troba embotida d'una manera molt forçada.

És evident que a la parròquia de Nostra Senyora dels Dolors han desaparegut o s'han perdut moltes de relíquies que, igual que les de Crist Rei, s'havien d'exposar en els dos porta-relíquies que es conserven, i que el desconeixement fa que avui dia certes persones els considerin reliquiaris buits.