

Sa Mora. Tasques de neteja i restauració de l'escultura femenina de la plaça de sa Font de sa Mora, Manacor, Mallorca

Restauradors: Bernat Burgaya Martínez i Margalida Munar Grimalt

Introducció

Aquest article té dues parts ben diferenciades; per una banda volíem descriure la intervenció de neteja i restauració de l'escultura de ferro fos duta a terme durant l'any 2015; i per una altra, aprofitant l'avinentsa, buscar informació sobre l'autor i descriure aquesta peculiar figura, ja que en poques ocasions es té el luxe d'apreciar-ne els detalls tan clarament.

Context històric i autoria

L'escultura anomenada «Sa Mora» que a més, és part de l'enllumenat públic, forma part del conjunt anomenat «Sa Font de sa Mora». Als peus d'aquest conjunt hi ha una font, que en l'actualitat no és utilitzada.

Aquesta font és un monument de clar estil modernista, inaugurada, juntament amb la plaça, el 23 de juliol de l'any 1911.

Tot el conjunt de sa font, en l'actualitat, dona nom a la plaça que es troba davant de l'estació de tren de Manacor, durant el s. XX, però, ha estat anomenada d'altres maneres: plaça León XIII i també General Goded.

La font fou un obsequi de l'Ajuntament de Manacor al poble i sembla que va ser un tant polèmica, sembla que el rector al qual tocà beneir-la ho va fer de «mala gana» en considerar que l'escultura mostrava «massa pell per poca roba». Tot el conjunt de la font va ser construït segons els plànols de Joan Rubió i Bell-

ver, arquitecte català i col·laborador d'Antoni Gaudí. L'obra va ser executada pel mestre Damet.¹

L'escultura està feta de ferro fos i consta de dues parts; escultura i fust o peanya. El nom o noms de l'autor, està present en les dues parts. Així podem apreciar als peus de la figura, una petita planxa de bronze rematada amb grampons on es llegeix «ARTURO SANTAMARIA. RONDA SAN ANTONIO, 72. BARCELONA». L'altra inscripció la trobem a la peanya i es tracta de dues tires de ferro soldades on es llegeix «A.YA. SANTAMARIA» i «BARCELONA». Curiosament, entre aquestes dues tires de ferro hi trobem un espai buit amb dos



Placa amb el nom de l'autor de l'obra.



Inscripció situada a la peanya on s'aprecia l'autoria de l'obra.

¹ Ajuntament de Manacor, Catàleg de centres d'interès cultural, Ref. cadastral 7603101ED1870S0001EK. A-92. 2011

forats.

L'obra doncs està feta per la família Santamaria, més probablement per Artur Santamaria quan ja tenia la seva seu al carrer Ronda de Sant Antoni, número 72, de Barcelona.

Artur i Alfred Santamaria (*A.y.A. Santamaria*) tenien una gran indústria de metal·listeria a Barcelona, amb seu al Portal de l'Àngel. Posteriorment passà al carrer Jaume I. La fàbrica es trobava situada al carrer Consell de Cent.

Estaven especialitzats en la fabricació d'elements complementaris per edificis com ara tancaments, portes d'acer ondulat, etc. El 1888, a l'Exposició Universal de Barcelona en presentaren una bona mostra.²

També tenien una foneria al carrer Roger de Flor, especialitzada en articles per a cotxeres i cavallerisses.

Artur, cap al 1900 obrí una fàbrica a la Ronda de Sant Antoni de Barcelona, especialitzada en la fabricació de claus ornamentals i flors estampades sembla que per a la confecció de reixes i balconades.³

D'aquest autor o empresa se'n conserva un catàleg comercial al Museu Nacional d'Art de Catalunya, sota el títol de «Arturo Santamaria: fundició artística de hierros y otros metales: Ronda de San Antonio, número. 72⁴, Barcelona».



Anunci publicitari del 1918. Albert Santamaria es presenta com a successor d'Artur, A. y A. Santamaria i de dita foneria de la Ronda de Sant Antoni, número 72⁴.

2 Amenós, Lluïsa, *Les arts del ferro al servei de l'arquitectura modernista*, RACBSAJ, Butlletí XXV, 2011.

3 Amenós, Lluïsa, *Reixeria gòtica a la catedral de Barcelona*, RACBSAJ, Butlletí XIX, 2005.

4 Catàleg il·lustrat de l'exposició d'art celebrada al palau de Belles Arts el 1918, il·lustracions-publicitat, Establiment gràfic, Thomas, Barcelona, Ajuntament de Barcelona, Biblioteca Digital d'Història de l'Art Hispànic (UAB), <https://ddd.uab.cat/pub/libres/1918/59754/expartcatill_a1918r5.pdf>

Artur i Alfred formaren doncs una saga que no es va aturar amb ells, ja que la continuà el fill d'Artur, Albert, com ho demostra el cartell publicitari que data del 1918, amb posterioritat a la mort del seu pare el dia 23 de març de l'any 1915⁵.

Per acabar de completar el context històric de la família Santamaria, trobem almanco dues cases d'estiueig al Vallès Oriental (Catalunya), una a la Garriga i l'altra a Cardedéu. La Casa Santamaria de la Garriga va ser construïda l'any 1908 per l'arquitecte noucentista Lluís Planas i Calvet. També trobem la casa d'Alfred Santamaria a Cardedéu, reformada l'any 1906 per l'arquitecte Manuel Joaquim Raspall Mayol.



Esquela informant de la mort d'Artur Santamaria apareguda a La Vanguardia el dia 29 de març de 1915⁵.

Descripció del conjunt

El conjunt de la font és d'estil marcadament modernista i gaudinià, consta de dues parts ben diferenciades: estructura sustentant feta de ciment i escultura de ferro.

L'estructura està feta de ciment tipus pòrtland i té forma de cova o abric per una part, per l'altra, forma com una gota, petxina o pètal i és on trobem la font, que s'hi accedeix baixant uns esglaons. Aquesta petxina està decorada amb el típic «trencadís» de rajola de color marró a la part superior i blanca a la part inferior, fonent-se gradualment ambdós colors en el centre. Coronant el conjunt i també per la part inferior, hi ha pedres calcàries adherides a tota la superfície. Les columnes que sostenen el voladís de la part de la cova són de secció quadrada i es troben col·locades obliquament.

A la part superior del conjunt hi localitzem l'escultura de ferro, que consta de pedestal o fust i escultura femenina, la qual sosté a les mans un fanal. Val a

⁵ *La Vanguardia*, núm. 15210 (29 març 1915), portada.



Imatge del conjunt vist des de la part de la font.

dir que aquest fanal no és l'original, que era de més grans dimensions, segons s'aprecien a les fotografies antigues que hem pogut localitzar.

El pedestal és de secció octagonal amb quatre cares llises i quatre estriades, intercalades amb decoració vegetal i floral.

L'escultura femenina està realitzada en ferro fos amb motlle a la cera perduda i el seu interior és buit. A l'esquena, a l'altura de l'espatlla hi trobam una comporta tancada amb un pern que dona accés a l'interior i al cablejat de l'enllumenat.

La figura femenina representa una noia jove de marcada fisonomia negra, africana o subsahariana; cabell rissat, cara arrodonida, ulls voluminosos, llavis gruixuts, nas ample. Té els braços alçats i el cap lleugerament abaixat, la planta del peu esquerre completament plana i el peu dret lleugerament endarrerit amb el taló alçat.

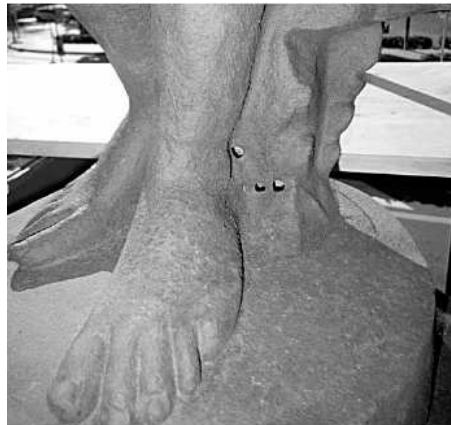
Va vestida amb una túnica o vestit sense mànigues amb franges verticals on s'intercalen les llises i les estriades en ratlletes horitzontals. El vestit s'acaba a la part frontal sota els genolls i arriba als peus a la part posterior. Porta un cinturó que li fa dues voltes a la cintura provocant-li uns plecs al vestit. Porta pantalons fins als turmells i els cabells recollits cap enrere, aguantats per una diadema o cinta també estriada.

A la part posterior de l'escultura, just darrere els peus, hi trobem una fulla d'acant, motiu típicament modernista.

Amb les mans sosté una torxa que fa de mànec pel sosteniment del fanal. La torxa presenta un cercle o platina que protegeix les mans. Això és aprofitat per l'escultor per deixar-hi un orifici, entre torxa i mans, que permeti la sortida d'aire de l'interior de l'escultura a la vegada que hi impedeixi l'entrada d'aigua de pluja. Aquest és un recurs típic de les obres de metall que han d'anar a la intempèrie, un punt de respiració per evitar que la temperatura del seu interior a l'estiu sigui molt elevada.



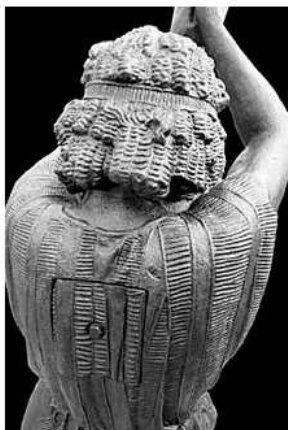
Detall de les mans aguantant la torxa que culmina amb la fanal, entre les mans i el mànec hi trobem l'espai buit.



S'observen les pèrdues i llacunes situades a la zona dels peus.



Detall de l'escultura, on s'observa la cara i la túnica sense mànigues.



Part posterior de l'escultura, es poden apreciar els detalls dels cabells, així com la comporta d'accés a l'interior de l'escultura.



S'observen el final de la túnica, els pantalons fins als turmells i els peus.



Detall de la part posterior de l'escultura amb la fulla d'acant.

Estat de conservació

L'escultura es trobava en un estat de conservació regular. Presentava corrosió superficial generalitzada, homogènia i moderada. Presència puntual de líquens i formacions biològiques així com degradació dels materials segellants de juntura entre la figura i el pedestal.

Aquests tipus d'escultura fets a la cera perduda tenen una distribució desigual del metall i inclouen a vegades bombolles provocades per un defecte de fabricació. Com a conseqüència d'això es fan forats, que solen ser arreglats i tapats a posteriori a la mateixa fàbrica. És en aquestes zones on trobam els punts més febles d'aquests tipus d'obres.

A «Sa Mora» es podien apreciar aquests tipus de forats, alguns ja de fàbrica a causa de la poca quantitat de metall i arreglats amb pegats de plom. Altres tipus de forats eren deguts a la corrosió del propi metall després d'anys de variacions climàtiques.

Per tant, teníem mancances de diferents dimensions i de diversa naturalesa localitzats sobretot a la part baixa de la figura i un a cada braç.

La intervenció de restauració

Havent provat diferents sistemes de neteja, es va optar per una neteja en sec a través de micro-sorrejat amb sílice (0,4 mm) a uns 3,5-4 bars de pressió.

Posteriorment s'estucaren i es reompliren les llacunes de tots els forats amb una massilla epoxídica bicomponent, col·locant en les zones amb més pèrdues



Detall del pedestal octagonal i la decoració.



Projecció de sílice amb micro abrasímetre.



Una vegada reintegrades les pèrdues es procedí a la reintegració pictòrica.

una malla de la mateixa marca comercial. Posteriorment se li donà la textura adequada i es va reintegrar pictòricament. La junta d'unió entre pedestal i escultura també es segellà amb la mateixa resina epoxídica d'altres prestacions.

Finalment es va procedir a la inhibició i protecció de la corrosió amb dues capes d'*Incral 44* aplicades a pinzell, que presenta bones característiques d'adhesió i resistència. L'acabat es va fer aplicant a raspall cera *Reswax WH* per a ferro.

El fanal es va desmuntar, netejar i tractar de la mateixa manera, deixant tot el ferro del conjunt amb la mateixa tonalitat.



Final de la intervenció.