

La col·lecció dels mobles - miniatura del Museu Municipal de Manacor (torre dels Enagistes)

M. Luisa Alomar Henríquez

"creym noltros que s'estudi d'aquest mobiliari no deù havê de serví sòls per fé exemplás nòus del tot iguals à n'ets antichs, perque en readitat no los hi hem menesté"

Bartomeu Ferrà

El present estudi està basat en el mobiliari en miniatura que es troba com a col·lecció permanent al Museu Municipal de Manacor. La col·lecció està formada per un conjunt de peces que varen ésser dipositades per part de *Perlas Manacor* l'any 1994¹.*

L'origen d'aquesta col·lecció es produí quan devers els anys 1960 el primer director de *Perlas Manacor*, Manuel Morales, volgué promoure un espai dedicat a museu² amb una exposició amb objectes típics de Mallorca i activitats pròpies de Manacor³. L'encarregat de dirigir la tasca museística uns anys més tard va ésser Miguel Jara, qui encarregà la realització de tot el conjunt que integraria el dit museu⁴.

Les peces que començaren a integrar la col·lecció varen ésser uns mobles en miniatura adquirits a la fàbrica "San Martín" a Manacor⁵. La resta del conjunt es va incrementar amb la col·laboració del tallista Antoni Sancho Comas⁶, qui realitzà tota la resta de mobles, la col·lecció de vaixells i altres objectes (una tafona, molins...), també dipositats al Museu Municipal, (torre dels Enagistes) i que es troben a la mateixa sala.

Els referits mobles-miniatura poden ésser classificats en diferents grups: el primer grup, com ja hem advertit, està format per una trentena de peces adquirides a la fàbrica de mobles "San Martín", els quals formen un conjunt heterogeni, probablement producte de l'interès dels diferents clients, per tant els descartem del nostre estudi⁷.

Per fer aquest estudi partim d'una selecció de peces i d'aquestes fem una classificació dels mobles per tipologies; així, tenim un grup constituït per mobles seients, com són diverses cadires, un grup de mobles contenidors, *caixes*, *armaris*, i un grup d'*arquilles*, *brasers*, un exemple de moble de repòs el *llit*, i una *taula*-

* *Nota de l'editor*: les notes es troben al final de la comunicació.

bufet. Tots ells estan ordenats cronològicament des del segle XIV fins al segle XIX, aproximadament. Hem establert una catalogació de cada miniatura amb una fitxa i un comentari de cadascuna en relació al moble al qual remet. Per realitzar aquest treball ens basem en fonts bibliogràfiques que fan referència a la història del moble o referència a l'entorn del moble a Mallorca, també hem consultat fonts iconogràfiques, pintures i gravats, i fonts documentals com són els inventaris, la majoria publicats.

CATÀLEG DE PECES

LES CAIXES⁸

1. Arca de l'Almudaina

Localització de la miniatura: MMM, S-6, V-1⁹.

Núm. inventari: 2025.

Mides: 24 x 12,5 x 9,5 cm¹⁰.

Material: fusta

Localització del moble original: Museu de Cau Ferrat, Sitges.



Descripció: Caixa de planta rectangular formada per un buc fet a base de l'emmetxat de quatre posts, dos muntants que flanquegen el frontis i dos a la part posterior del buc i que serveixen de peus. A la part superior és rematada per una tapa llisa, unida al buc per un joc de dues frontisses que estan clavades a la tapa, una altra frontissa uneix la tapa amb el pany quadrat de ferro clavat al frontis. Tot el moble

està profusament tallat en relleu amb motius de traceries gòtiques al panell central, i una sèrie de motius d'animals fantàstics als muntants que es troben disposats horitzontalment, separats entre ells amb unes faixes¹¹.

Observacions: Caixa gòtica documentada a la segona meitat del segle XIV¹². Aquest tipus de caixa medieval és segurament per guardar tresors, emprada per la cort¹³, però trobam altres caixes a l'època medieval que normalment es destinaven a contenir papers i roba¹⁴. Procedeix de l'Arxiu del Real Patrimoni de Mallorca¹⁵. Va arribar a Mallorca des d'Anglaterra a través de Flandes i va ésser extraviada l'any 1878 de la capella de Sta. Anna on es trobava¹⁶. Es conserven nombroses caixes semblants a aquesta per tot Europa, totes dels segles XIV i XV, amb els mateixos motius de traceries gòtiques que fan al·lusió a l'arquitectura de l'època. Models similars els trobam al Museu de Cau Ferrat, la caixa del papa Luna i, també, al *Museo Arqueológico Nacional de Madrid*, en trobam una de similar

quant a la decoració calada però sense peus del segle XV¹⁷; una altra caixa més semblant, però de menys qualitat, és la que es conserva a la col·lecció anglesa Barnett al Berkshire¹⁸. A la possessió de Son Marroig podem apreciar la reproducció d'aquesta caixa pertanyent a la col·lecció de l'Arxiduc Luís Salvador¹⁹.

2. Caixa

Localització de la miniatura: MMM, S-VI, V-1.

Núm. inventari: 2022

Mides: 33,5 x 12,5 x 14 cm.

Material: possiblement fusta d'ametller.

Localització del moble original: Cartoixa de Valldemossa.



Descripció: Caixa de planta rectangular formada per un buc de quatre plafons, amb gran panell central. És rematada per una tapa plana formada per una sola post, decorada a l'extrem amb uns motius incisos de cercles. Just en el centre es troba el pany de llautó damunt vellut fent un motiu decoratiu. Flankejat el frontis per dues figures als cantons de la part davantera. La caixa està suportada per una ampla socolada

profusament decorada amb el mateix tractament de relleu decoratiu. Aquesta socolada es recolza damunt quatre peus tallats en forma d'urpa de lleó col·locats al biaix als quatre angles del moble.

Observacions: Exemple de caixa típica mallorquina probablement del segle XVIII²⁰. L'àrea catalana, des del període medieval, és molt important quant als centres de producció de mobiliari, i es produeix un tipus de caixa molt significativa per a la història del moble²¹. Moltes caixes que es conserven, sobretot a les possessions, no presentaven decoració, qualche concessió a les motlures i amb decoracions de marqueteria al frontis i a la tapa²². La caixa és el moble emblemàtic per guardar d'objectes fins al segle XVIII, vinculat al període medieval, a les necessitats del transport, i esdevindrà un moble de regal i de luxe, amb una utilitat que correspon al lloc on es trobi dins la casa²³.

3. Caixa

Localització de la miniatura: MMM, S-VI, V-1.

Núm. inventari: 2023.

Mides: 36 x 11,8 x 14cm.

Material: fusta.



Descripció: Caixa de planta rectangular formada per un buc de quatre posts. És rematada per una tapa plana amb una cornissa en voladís que presenta un motiu decoratiu de motlures a l'extrem. Sostinguda a sobre de quatre peus tallats en forma d'urpa d'animal col·locats de biaix als angles de la caixa. Destaca al frontis i als laterals la profusió decorativa tallada d'ornamentació

vegetal entrelaçada. Al frontis destaquen dos medallons enfrontats amb dos bustos de guerrers de perfil. Tot el panell es troba flanquejat per uns cignes a la part davantera i posterior. El tractament decoratiu és més acurat, repeteix un joc de motius enllaçats i combinats de bordons aconseguint un efecte d'ornamentació molt elaborat.

Observacions: La caixa, com hem citat, s'adapta al gust quant a la decoració, emperò no es modifica la seva construcció. L'estructura és marcadament horitzontal i tota la superfície està decorada amb talles escultòriques, cosa que fa que la situem molt pròxima a les italianes²⁴. Als *cassone* italians del segle XVI apreciem estructures quadrangulars i una profusió decorativa a base de talles de motius vegetals en relleu, motlures exagerades, estàtues que ens remetent a l'estatuària clàssica i la majoria amb potes tallades en forma d'urpa d'animal²⁵. A Mallorca trobam caixes en què la decoració de relleus escultòrics és molt puntual; normalment aquesta decoració es concentra al frontis flanquejant el plafó central²⁶.

LES ARQUILLES²⁷

4. Escriptori



Localització de la miniatura: MMM, S-VI, V-1.

Núm. inventari: 2073

Mides: 16 x 23,9 x 9,6 cm.

Material: fusta.

Descripció: Moble format per un buc quadrat amb el front cobert amb una tapa abatible amb un pany per tancar-la, la tapa usualment serveix com a escriptori. Als laterals exteriors du unes anses per al transport. L'interior està dividit en compartiments per guardar papers. Està sostingut sobre un peu anomenat de pont; és a dir, una taula amb elements verticals, que usual-

ment són balustres als extrems i amb columnes salomòniques els centrals. Les arcades enllacen amb aquestes columnes mitjançant unes zones que duen un motiu calat. Tots aquests elements estan flanquejats per columnes unides a dos més grans i tot el conjunt està sostingut per uns estreps²⁸.

Observacions: L'escriptori, des del segle XVI, és una tipologia molt representativa a l'interior de les cases d'àmbit hispànic²⁹. Les notícies més antigues referents a escriptoris, les trobam a l'àrea catalana, concretament a documents escrits a la segona meitat del segle XIV³⁰. Aquest escriptori, podem datar-lo del segle XVII com un moble més comú a la península que a Mallorca.

5. Arquilla

Localització de la miniatura: MMM, S-VI, V-1.

Núm. inventari: 2042

Mides: Taula: 23,5 x 15,5 x 15 cm. Arquilla: 19'7 x 15'5 x 11'6 cm.

Material: fusta de pi tenyida.

Localització del moble original: col·lecció particular.



Descripció: Moble format per dos cossos ben diferenciats, la part superior està formada per un buc quadrat sostingut per quatre peus de grapa de lleó disposats al biaix als angles del moble. Tot el frontis està dividit en tres carrers de calaixos, dos de quatre calaixos que flanquegen un carrer central format per un calaix a la part superior i sota aquest un altre calaix fals que s'obri mitjançant una palanca davall el sobre de la taula. El frontis presenta al carrer central una porta amb la figura d'un cavaller dins una hornacina. Tot el buc està flanquejat per unes figures als cantons al biaix del moble i es troba sostingut per una taula bufet amb una motllura sobre quatre petges tornejats amb tenidors de ferro.

Observacions: Probablement es tracti d'una reinterpretació de les arquilles dels segles XVI i XVII, podríem datar aquesta peça de finals del XVIII o del segle XIX; aquest tipus de moble és molt popular a Mallorca³¹.

6. Arquilla

Localització de la miniatura: MMM, S-VI, V-1.

Núm. inventari: 2152.

Mides: Escriptori: 25 x 17 x 14,3 cm. Taula: 27,8 x 15 x 15,5 cm.

Material: fusta de pi tenyida.

Localització del moble original: Una arquilla similar es troba al Palau del rei Sancho a Valldemossa. Arquilles similars pertanyen a col·leccions particulars.



Descripció: Moble format per dues parts ben diferenciades: l'escriptori o paperera, pròpiament dit, és un buc quadrangular amb una cornissa en voladís, tot el frontis presenta una decoració de pintures sobre vidre amb diferents motius que es reparteixen en compartiments, a la part superior del frontis a modus de faixa es troben sis compartiments fent un joc d'entrants i volades, dos carrers centrals de quatre calaixos compartimenten l'espai, flanquegen una fornícula amb una porta i columnes, tota la superfície està decorada amb vidres pintats, el frontis ve flanquejat per compartiments de vidres pintats disposats en vertical. Totes les pintures dels calaixos tenen relació amb monuments de Manacor, i espais naturals de Mallorca, excepte els que es troben a manera de fris

que presenten motius femenins molt semblants als motius de l'arquilla del Palau de Valldemossa. Tot el buc està unit a la taula mitjançant una exuberant socolada escalonada i que forma un faldó del qual surten els quatre petges salomònics amb una xambrana llisa que els uneix.

Observacions: Arquilla probablement de la segona meitat del segle XVII. Aquest moble serà molt comú a les cases des del segle XVII; ho podem observar als inventaris d'aquest període³². L'estructura de les arquilles és essencialment la mateixa durant el segle XVII i XVIII; les variacions, les localitzam sempre en l'ornamentació, canvis de materials, com per exemple aquesta, amb pintures damunt vidre³³. Es tracta d'un moble de luxe, molt probablement importat d'Itàlia³⁴.

7. Arquilla



Localització de la miniatura: MMM, S-VI, V- 4.

Núm. inventari: 2085.

Mides: Arquilla: 18,1 x 16,4 x 11,1. Taula: 19,7 x 16 x 15,2 cm.

Material: fusta de pi tenyit.

Localització del moble original: Museo Artes Decorativas de Madrid.

Descripció: Conjunt de dues peces diferenciades, la part superior està formada per un buc quadrangular, que forma la "paperera" pròpiament dita;

tot el frontis alterna calaixos amb decoració de figures escultòriques en relleu. Està coronada per una cornissa amb una filera de calaixos i figuretes a manera de sostens de l'arquitrau superior, flanquegen aquesta banda superior també unes escultures com a elements decoratius. La part central està dividida en tres carrers: el central presenta un frontó partit inspirat en l'arquitectura clàssica, el qual corona una fornícula amb un nínxol que conté una figura estatuària; els carrers laterals presenten a cada banda una fornícula de dimensions més reduïdes dins la qual trobam una estàtua. Tot el buc està flanquejat per les escultures disposades de dues en dues als cantons. A la part inferior, tres calaixos disposats horitzontalment de forma rectangular. La taula està construïda amb un taulell amb dos jocs de petges que l'aguanten, coneguts com de lira³⁵, els quals estan retallats fent un joc de corbes i contracorbes de fusta de secció rectangular. Per la part inferior estan unides amb un travesser retallat també en corbes. Per sota, el taulell porta dos tenidors de ferro, que uneixen el travesser inferior dels petges i el centre de la part inferior del taulell.

Observacions: Aquest moble ens remet als *stipo a bambocci* toscans del segle XVI, amb decoració de figures que ens recorden els *bambocci o putti*, d'on prenen el nom, motius inspirats en l'estatuària clàssica. Aquest moble és molt popular a Itàlia, a Espanya no s'han trobat referències documentals d'aquesta tipologia³⁶, emperò són molt imitats al segle XIX tant a Itàlia com a Espanya, on se'ls denomina de Carles V³⁷.

LES CADIRES³⁸

8. Cadira Alfàbia



Localització de la miniatura: MMM, S-VI, V-1.

Núm. inventari: 2094.

Mides: 11,6 x 23,4 x 8,7 cm.

Material: fusta de pi tenyida.

Localització del moble original: Finca d'Alfàbia (Mallorca).

Descripció: L'estructura de la cadira és de línies molt rectes, està formada per la unió de posts; el respallier format per tres taulons inserits dins l'armadura és molt alt³⁹ i està coronat als muntants, que sobresurten en alçària i continuen fent de peus, amb uns lleons. Els laterals i frontis del seient, també formats a base de panells empostissats, estan decorats amb trace-ries cegues i escuts, tots els muntants estan units a *caixa i espiga*, el seient és de forma pezoïdal.

Observacions: Es tracta d'un seient senyorial⁴⁰

probablement importat d'Anglaterra⁴¹. A l'època medieval hi ha una manca de mobiliari que es redueix a les necessitats bàsiques del descans. El seient era ús exclusiu del senyor de la casa. Durant tot el període medieval els seients més usats eren els taburets, bancs i escambells⁴². Aquesta cadira està tractada als panells amb una decoració en relleu que presenta, al darrere del respall, el tema extret del romanç de Tristany⁴³.

9. Cadira del rei Martí l'Humà

Localització de la miniatura: MMM, S-VI, V-1.

Núm. inventari: 2086

Mides: 10,4 x 34,6 x 13,5 cm.

Material: fusta.

Localització del moble original: Cartoixa de Valldemossa.



Descripció: Cadira prioral amb un accentuat sentit vertical del segle XV i que pertanyia a Martí l'Humà. El respall està format per un conjunt de pilars i tracieries calades rematades en pinacles i agulles, que fan referència directa a l'arquitectura. El respall i els braços estan calats, el seient es massís així com una base per a col·locar els peus que sobresurt per la part inferior del seient pròpiament dit⁴⁴.

Observacions: A Espanya es conserven dos tipus de sitials gòtics; un model és el citat sitial d'Alfàbia, del qual també trobam altres models com el de l'Institut València de Don Juan. L'altre model és el que es basa en models arquitectònics i del qual és el que estudiem. A ambdós, els taulons s'inserien a les armadures formant el respall⁴⁵. Cal fer menció de cadires de tipus arquitectònic realitzades en metall del segle XV; en trobam un exemple a la catedral de Barcelona, de la col·lecció del rei Martí⁴⁶.

10. Cadira

Localització de la miniatura: MMM, S-VI, V-2.

Núm. inventari: 2097.

Mides: 11 x 23,9 x 9,1 cm.

Material: fusta de pi policromada en vermell i daurat.

Localització del moble original: Col·lecció particular.

Descripció: Cadira popular de fusta pintada en vermell i rivets daurats. Presenta un respall amb dos barrots horitzontals tallats formant una decoració ondulant; estan inserits als barrots verticals de secció quadrangular; el respall



està coronat per un cim semicircular central amb una decoració de palmeta. Els muntants verticals que sustenten la cadira són, per la part baixa, les potes del darrera de la cadira. El seient és de balca i està sostingut per quatre potes: les de davant de secció cilíndrica i tornejades amb tres travessers al front, el primer tallat com els del respall, i els dos inferiors tornejats. Aquesta tipologia sense braços destaca pel seu respall alt i en forma d'escala, i presenta a tota la superfície la combinació de policromia vermella amb rivets daurats⁴⁷.

Observacions: Aquesta cadira de la segona meitat del segle XVIII és molt popular a l'àrea catalana i també a l'àrea veneciana i genovesa. Segons uns autors, l'origen és italià i, d'acord amb altres, la influència és catalana. Aquestes cadires formaven conjunts, no es feien realitzar com a cadires individuals; també formaven conjunt amb altres peces mobiliàries⁴⁸.

11. Cadira de "jamuga"

Localització de la miniatura: MMM, S-VI, V- 4.

Núm. inventari: 2095.

Mides: 12,2 x 18,5 x 9,7 cm.

Material: fusta de pi tenyida.

Localització del moble original:



Descripció: Cadira de tisora o "de cadera", remissent del *faldistori*, està format per quatre elements que en un semi cercle formen els braços i els petges; presenta un respall de fusta tallada amb decoració en relleu amb motius heràldics i flanquejat per dos pinacles, aquests conformen tot el muntant posterior, els braços s'eleven per la part posterior fins al respall, també són tallats, i presenten a la part davantera una decoració d'urpa

d'animal. El seient és de cuir⁴⁹, les potes davanteres també de forma corba acaben en forma tallada d'urpa d'animal. Tota la superfície del moble presenta una decoració de motius decoratius tallats, el nu central permet el mateix motiu decoratiu.

Observacions: Aquesta cadira deriva en el seu origen de la *sella curull* roma-

na. Podem observar exemples semblants a diverses pintures d'època medieval⁵⁰. És molt coneguda des del segle XV a la Toscana, d'on es deriva la tipologia de cadira que es conserva fins ara i que d'ençà es convertí en un moble popular hispànic del segle XVI⁵¹. Per l'excés decoratiu podríem pensar que es tracta d'una reinterpretació posterior, ja que els originals que coneixem del XV i XVI són més senzills. Localitzam cadires de tisora sense cap decoració, o bé amb decoració de marqueteria dels segles XV i XVI; els motius animals, com les urpes o cap de lleó, solen indicar que es tracta de seient reial o diví. Al segle XIX es realitzaren nombroses reproduccions d'aquestes cadires⁵². Al castell de Bellver podem veure unes reproduccions de cadires "de jamuga" de línies molt senzilles.

ELS ARMARIS⁵³

12. Armari popular espanyol

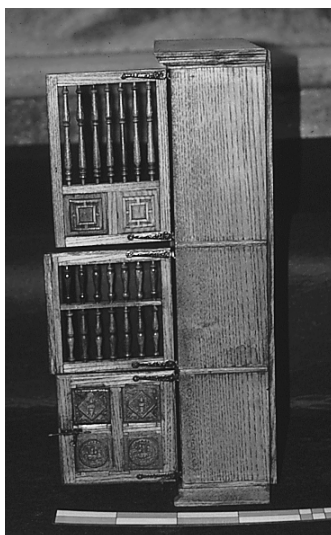
Localització de la miniatura: MMM, S-VI, V-2.

Núm. inventari: 2043.

Mides: 21 x 38 x 8,1 cm.

Material: fusta de pi tenyida.

Localització del moble original: Museo Nacional Artes Decorativas, Madrid.



Descripció: Moble compost per tres bucs diferenciats cadascun d'ells amb dues portes. El cos superior és format per dues portes decorades amb balustres i quadres tallats, el cos central, amb dues portes decorades amb balustres, i el cos inferior, decorat amb talles de motius florals i geomètrics dins quadres amb motlures. Totes les portes estan unides al buc mitjançant unes frontisses. El moble presenta una construcció molt recta i amb tendència a la verticalitat. La part superior presenta una cornissa en voladís i a la part inferior una soclada de secció recta i senzilla.

Observacions: Armari popular del segle XVII de grans proporcions que segueix l'esquema constructiu renaixentista, serà un moble valuós i molt considerat a la península. A Mallorca la presència d'armaris és de clara inferioritat respecte a les caixes i cadires, malgrat trobam qualche referència a documents de diferents períodes⁵⁴.

13. Armari

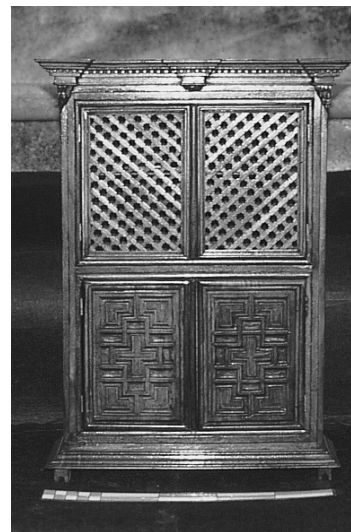
Localització de la miniatura: MMM, S-VI, V-2.

Núm. inventari: 2083

Mides: 23,4 x 38 x 9 cm.

Material: fusta de pi tenyida

Localització del moble original: Museo Nacional Artes Decorativas, Madrid.

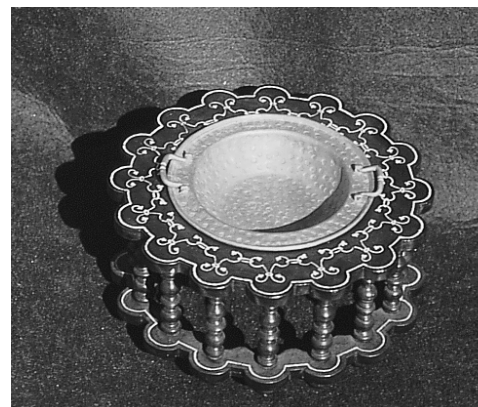


Descripció: El moble consta de dos bucs sobreposats que formen un conjunt unitari d'alçada molt arquitectònica, amb predomini de la línia recta. L'armari va guarnit amb una cornissa tallada en voladís molt recta que delimita el buc superior amb una successiva compartimentació motllurada. El buc superior, compost per dues portes articulades per frontisses presenta tota la superfície amb gelosia; el buc inferior consta de dues portes amb una decoració tallada de quaters d'esquema geomètric. El darrere és totalment llis i als laterals gairebé hi ha la mateixa decoració tallada d'esquema geomètric de quadrats. El remat inferior és una soclada motllurada amb quatre petits peus de secció recta.

Observacions: Armari espanyol d'estil popular del segle XVII, apareixen als inventaris castellans des de l'any 1630. A l'any 1684 al taller de Juan de Salinas apareix un armari de dues portes amb gelosia⁵⁵. L'armari de dos cossos arriba a Espanya per influència centreeuropea a finals del segle XV i a Catalunya es combinarà amb la caixa de núvia. Al segle XVI es realitzaran amb uns sistemes constructius de panells ressaltant cornises i línies divisòries que es repetiran fins al segle XVIII.

ELS BRASERS

14. Braser



Localització de la miniatura: MMM, S-VI, V-1.

Núm. inventari: 2071

Mides: diàmetre 15; alt 7,3 cm.

Material: Fusta de pi tenyida amb incrustacions d'os, la bacina és d'aram.

Localització del moble original: Colec. Villalonga

Descripció: Moble de dos pisos; el superior, rodó de fusta, amb la bacina de coure també rodona, està suportat per columnes tornejades que descansen a sobre del pis infe-

rior que segueix la mateixa línia ondulant que el pis superior i descansa tot el moble damunt unes potes rodones de "ceba".

Observacions: Braser del segle XVIII⁵⁶. El braser és un moble típic dins les cases de l'àmbit hispànic i a l'àrea mediterrània, no era usual a la resta d'Europa⁵⁷. A les cases mallorquines, en tenim exemples al segle XVII i també al segle XVIII⁵⁸.

15. Braser

Localització de la miniatura: MMM, S-VI, V- 4.

Núm. inventari: 2102.

Mides: diàmetre 16; alt 2,6 cm.

Material: fusta de pi amb claus de ferro i bacina d'aram.

Localització del moble original: Cel·la de Chopin, Cartoixa de Valldemossa.



Descripció: Moble format per una estructura de fusta molt baixa de secció circular de poc grossor i que es suportada per petites potes de secció recta. La superfície està decorada a base d'incrustacions de claus col·locats fent motius geomètrics. En el centre, la bacina amb nanses és d'aram i la cullera també⁵⁹.

Observacions: Braser més

popular, del segle XIX; era un moble freqüent a les possessions de Mallorca i que es conserva actualment a moltes cases. Segurament en aquest model i a qualche similar es degué referir l'escriptora George Sand al seu llibre⁶⁰.

EL LLIT

16. Llit

Localització de la miniatura: MMM, S-VI, V- 4.

Núm. inventari: 2059

Mides: Llit: 31'1 x 33 x 19'4; Banqueta: 10,7 x 7,8 x 7 cm.

Material: fusta de pi tenyida.

Localització del moble original: Col. Particular.

Descripció: Llit de construcció molt lleugera, està format per quatre pilars salomònics molt estilitzats que, mitjançant una motllura decorada amb llautó, es sustenten sobre potes en forma de balustres que suporten tota l'estructura i el cobricel. El coronament del cobricel porta quatre pinacles que es corresponen amb els quatre pilars. La capçalera, molt senzilla, consta d'una filera de fines columnes salomòniques rematades per un llistó ondulat lleugerament i que simula una arcaria. La banqueta forma part del conjunt amb el llit i és de secció rectangular molt baixa amb quatre petges entorcillades salomòniques, a joc amb el llit; la xambrana



que uneix les potes és de forma de H. Tant el llit, amb el dosser revestit, com la banqueta porten un ric embelliment de teles vermelles.

Observacions: Llit de finals del segle XVII o principis del segle XVIII. És una tipologia coneguda a Catalunya des del segle XVII, però és a Mallorca on es troben els millors exemples de "llits entorcillats"⁶¹. Actualment localitzam a nombroses col·leccions particulars aquesta tipologia i també és un moble que trobam als inventaris del segle XVII i XVIII⁶².

LA TAULA BUFET

17. Bufet

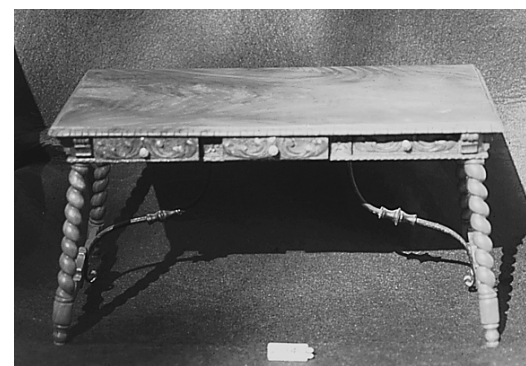
Localització de la miniatura: MMM, S-VI, V-1.

Núm. inventari: 2040.

Mides: 28 x 14,5 x 16 cm

Material: fusta de pi.

Localització del moble original: Col. particular



Descripció: Aquesta taula està constituïda per un taulell amb un acabament tallat i, a sota, tres calaixos, decorats amb talles de motius entrelaçats i els tiradors de llautó. Les quatre potes estan entorcillades i es presenten al biaix del conjunt. Per la part baixa estan unides per un travesser retallat de forma entorcillada, i per la part superior per un travesser recte que forma l'estructura dels calaixos. Les potes van

unides per sota el centre del taulell i fins als travessers inferiors mitjançant dos tenidors de ferro forjats, rodons i tornejats al centre, que asseguren tot el moble. El retallat cap a la part inferior presenta una secció rectangular, emperò el seu acabament és rodó.

Observacions: Aquestes taules, denominades també bufets, són molt comunes a Mallorca, de grans dimensions, normalment sense calaix, o amb un calaix que sol ésser molt gran. L'estructura és sempre rectangular amb les potes al biaix del moble i amb tenidors de ferro, i amb tenidors de fusta les més antigues. Localitzam exemples del XVI⁶³ amb algunes variants però de la mateixa tipologia constructiva, emperò les dimensions són més reduïdes; a Mallorca, els exemples que conservam i coneixem són dels segles XVII⁶⁴.

Conclusions

De l'estudi d'aquestes miniatures, destaquem el següent:

- Les miniatures realitzades per Antoni Sancho Comas són reproduccions fidels, la gran majoria, i de gran qualitat tècnica respecte dels mobles originals i en si mateixes. Antoni Sancho realitzà un centenar de miniatures, sota la direcció de Miguel Jara. Integren el conjunt una sèrie de peces interessants per la seva relació dins la història del moble en general, i amb relació a la història del moble a Mallorca en particular.
- Totes les miniatures segueixen unes pautes estilístiques, són reproduccions de mobles reals; per exemple, el grup de mobles que coneixem de la Cartoixa de Valldemossa, entre ells la cadira gòtica del rei Martí, la cadira d'Alfàbia, també gòtica, i altres mobles de cases particulars⁶⁵. Quant a una relació amb la història general del moble, les miniatures procedeixen de mobles que formen part de col·leccions de museus com són el *Museo Nacional de Artes Decorativas*, i el *Museo Lázaro Galdiano* a Madrid⁶⁶.
- Totes les peces són d'ús domèstic, excepte els mobles de cort com l'arca de l'Almudaina, i els sitials gòtics, com, per exemple, la cadira del rei Martí.
- Totes les miniatures s'emmarquen dins un ventall cronològic que s'inicia a la segona meitat del segle XIV i es perllonga fins al segle XIX.

Bibliografia

- AAVV (1994): *Moble Català*, Generalitat de Catalunya, Barcelona.
- AGUILÓ, E. de K. (1897-1898): "Inventari dels bens y heretat den Miquel Abeyar, notari, notable bibliofil mallorquí del segle XV" a *BSAL*, vol. VII, Palma de Mallorca, p. 417-422.
- AGUILÓ ALONSO, M. Paz (1982): "Mobiliario" a *Historia de las Artes aplicadas e industriales en España*, Madrid.
- AGUILÓ ALONSO, M. Paz (1987): *El mueble clásico español*, Madrid.
- AGUILÓ ALONSO, M. Paz (1993): *El mueble en España, siglos XVI-XVII*, CSIC, Madrid.
- BARRACHINA, Jaume (director) (1989): "El mueble de los siglos XV y XVI, Italia y CentroEuropa" a *El mundo de las Antigüedades*, Barcelona.
- CASTELLANOS, Casto (1986): "Escritorios europeos en el Museo Lázaro Galdiano" a *Goya* núm. 193-195, Madrid.
- CONRADO DE VILLALONGA, José Fco. (1992): *El Real Sitio de la Almudaina, Palacio de Los Reyes de Mallorca*, Ed. Patrimonio Nacional, Palma de Mallorca.
- DURLIAT, Marcel (1992): *L'Art en el Regne de Mallorca*, Palma de Mallorca.
- FEDUCHI, Luís (1969): *El Mueble Español*, Barcelona.
- FEDUCHI, Luís (1998, 1a ed. Esp. 1946): *Historia del mueble*, Barcelona.
- FERNÁNDEZ PUERTAS, A. (1992): "Jamuga, siglo XVI" a *Arte y cultura en torno a 1492*, Sevilla, p. 218-220.
- FERRÀ, Bartomeu (1970, 1a edició 1880): "Caixes y Arquilles" a *L'Ignorància*, vol. I, núm. 74, Palma de Mallorca.
- FUSTER, Gabriel (1966): *Historia de Manacor*, Manacor.
- HABSBURGO-LORENA, Arch. Luís S. (1980): *Muebles y enseres mallorquines*, Palma.
- HABSBURGO-LORENA, Arch. Luís S.; VUILLIER, Gaston (1987): *Miramar*, Palma de Mallorca.
- LUCIE-SMITH, Edward (1980): *Breve historia del mueble*, Barcelona.
- LLABRÉS BERNAL, Juan (1919): "Inventario de Alfàbia" a *BSAL*, vol. XVII, Palma, p. 337-339.
- LLABRÉS BERNAL, Juan (1934): "La silla de Alfàbia" a *BSAL*, vol. XXV, Palma, p. 244.
- LLOMPART, GABRIEL (1986): *La silla de Alfàbia y la materia de Bretaña en la Mallorca de la Baja Edad Media*, CSIC, Madrid.
- LLOMPART, Gabriel (1999): "Cadira d'Alfàbia" a *Mallorca Gòtica*, Palma de Mallorca.
- MAINAR, Josep (1976): *El moble català*, Barcelona.
- MAINAR, Josep (1999): *Diccionari dels oficis del moble i de l'interiorisme*, Generalitat de Catalunya, Barcelona.
- MASSOT, M. José (1995): *El moble a les Illes Balears, segles XIII-XIX*, Palma de Mallorca.
- MURRAY, Donald., PASCUAL, Aina (1988): *La Casa y el Tiempo*, vol. II, Palma de Mallorca.
- PASCUAL, Aina (1989): "Para el estudio de las casas en la Ciudad de Mallorca" a *Nobles, "hidalgos" i senyors a Mallorca, Estudis Baleàrics*, núm. 34, Palma de Mallorca, p. 115-147.
- RAMIS DE AYREFLOR SUREDA, José (1919): "Inventario de la casa y bienes muebles del procurador Real de Mallorca D. Hugo de Berard y de Palou" a *BSAL XVII*, Palma de Mallorca, p. 311-327.
- SAND, George (1949, ed. commemorativa): *Un invierno en Mallorca*, Palma de Mallorca.
- SASTRE MOLL, Jaume (1997): *Alguns aspectes de la vida quotidiana a la Ciutat de Mallorca (època medieval)*, Govern Balear, CSIC, Palma.
- THORNTON, Peter (1986, 1a ed. 1984): *L'époque ey son style, la decoration intérieure 1620-1920*, París.

Notes

1. Així consta a l'inventari del Museu Municipal de Manacor (MMM).
2. Es va crear la dècada dels anys seixanta amb el nom de Museo del Palau, emplaçat en el lloc que féu construir el rei Jaume II, dins la localitat de Manacor, del qual es conserva la torre de l'Homenatge del segle XIV, on es va fer el museu. Encara es conserva la guia del museu de l'any 1969, amb un dibuix a la portada d'Antoni Sancho.
3. L'any 1897 es troben a Manacor dues fàbriques de serrar i diversos magatzems de mobles, creant així una important indústria d'ebenisteria que arriba als nostres dies. [Gabriel FUSTER (1966): *Historia de Manacor*, Manacor, p.329-331].
4. Agraïm tota aquesta informació al mateix senyor Miguel Jara.
5. La fàbrica de mobles "San Martín" es trobava a la plaça de la Independència de Manacor, avui desapareguda.
6. D'Antonio Sancho Comas, poc en sabem de la seva vida: d'ofici escultor, era autodidacta, i va treballar molts d'anys per a Perlas Manacor; morí l'any 1987.
7. Molts clients encarregaven, abans de realitzar el moble definitiu, una peça en miniatura, motiu pel qual es localitzava aquest conjunt heterogeni a la dita fàbrica.
8. Bartomeu Ferrà distingeix cinc classes de caixes: "...ses d'estil gòtic amb so devant esculturat...", exemple la caixa de l'Almudaina; "...ses caxes de novies, que creym foren copiades des cassoni italians"; "ses caxes embutides per dedins y per defora jént dibuxos morèschs..."; "ses que ténen sa cubèrta enredonida com a tapadora de baul, que casi pòden dirse cofres"; "ses caxes ordinaries y més vistes per tot, que eran de nogué amb frisos de rellu, y cariatides ó figures dretes à ses cantonades. Y també ses de igual època amb mollures lises y sobrepañy entratayat demunt frisetta vermeya", aquest darrer grup el trobam al nostre estudi. [Bartomeu FERRÀ (1970, 1a. ed. 1880): "Caxes y Arquilles" a *L'Ignorancia*, núm. 74, Palma, p. 1].
9. Les abreviatures corresponen, MMM: Museu Municipal de Manacor; S: sala i V: vitrina.
10. L'ordre de les mides correspon a llarg x alt x ample, respectivament.
11. Luís Feduchi el defineix com d'estil perpendicular del segle XV. [Luís FEDUCHI (1998): op. cit. p. 202].
12. Gabriel ALOMAR i Antoni I. ALOMAR (1994): *El patrimoni cultural de les Illes Balears. Idees per una política de defensa i protecció*, Palma, p. 15.
13. Sembla que aquesta caixa fou un obsequi del rei Eduard d'Anglaterra al príncep Jaume de Mallorca l'any 1340, amb motiu de les noces amb la seva filla, [José Fco. CONRADO (1992): *El Real Sitio de La Almudaina, Palacio de los Reyes de Mallorca*, p. 140-142.].
14. Malgrat que trobam a època medieval varietat de caixes destinades a diverses funcions, moltes s'utilitzaven com a contenidor de la dot o l'aixovar dels nuvis; tenim un exemple de caixa de núvia al Museu de Mallorca, és una caixa gòtica del segle XV, amb decoració policroma i de traceries al frontis.
15. Josep Mainar descriu aquesta caixa com: "un dels millors exemples de talla gòtica a l'estil de l'argenteria" [Josep MAINAR (1976): *El moble català*, Barcelona, p. 32-39].
16. Bartomeu Ferrà denuncia al diari *L'Ignorancia* la desaparició de la caixa. [Bartomeu FERRÀ: *L'Ignorancia*, (1970, 1a. ed. 1879-1880), tom primer, núm. 74, Palma, p.1 i 2].
17. Les caixes catalanes d'aquest període manquen de peus. [Josep MAINAR, op. cit., p. 41].
18. Veure M. Paz AGUILÓ (1987): *El mueble clásico español*, Madrid, p. 74. I també, Josep MAINAR (1976): op. cit., p. 37.
19. L'Arxiduc descriu la casa de Miramar: "Dins es salon, una de ses caixes es copia de la que hi havia a Palma en el palau de la Almudaina que va esser duita pes Capita General Vega Inclán que l'havia feta festaurar, a Puerto Rico y llavó va anar a parar, segons se diu, a n'els Estats Units. S'altra es copia d'una de Manacor, totes dues fetes a Palma", a [Gaston VUILLIER, Archiduque Luís Salvador (1987,1a. ed. 1909): *Miramar*, Palma de Mallorca, p. 92.].
20. El tipus de caixa que es desenvolupa a Mallorca és la que presenta un panell llis al frontis, sembla que per influència italiana. Aquesta caixa pareix començar al segle XVII i perdurarà fins al XIX. La majoria d'exemples que conservem són del segle XVIII. L'estructura bàsica de totes és la mateixa, les diferències venen marcades per la decoració, quasi sempre concentrada als extrems del plafó central, o bé són llises o amb mollures i sanefes.
21. M. Paz Aguiló presenta la tipologia de caixes catalanes i la seva evolució.[M. Paz AGUILÓ (1993): op. cit., p. 87-91].
22. Al palau del Rei Sanxo a Valldemossa podem observar una gran diversitat de caixes, quasi totes sense gaire decoració, una caixa amb decoració de marqueteria al plafó central i la resta, una gran diversitat, amb uns tornejats als

angles del frontis del moble i altres caixes completament llises.

23. Marcel Durliat reproduceix un inventari de 1332 de Michaelis Bassoni, dels béns que es troben dins la cuina. "*item unam caxam ad tenendum sal (...)*"; [Marcel DURLIAT: *L'art en el Regne de Mallorca*, Ed. Moll, Palma, 1989, p. 192]. A l'inventari de Miquel Abeyar, notari, trobam al 1493: "*En la sala (...) item una caxa obra de Piza hon eren les robes (...)*"; "Item una caxa vella hon es la roba(...)"; "*En la cambra hon jaia lo dit nostre pare atrobam: primo una caxa o cofre antich pintat ab son pany e clau (...)*" [E. de K. AGUILÓ: "Inventari dels bens y heretat den Miquel Abeyar, notari, notable bibliofil mallorquí del segle XV" a *BSAL*, vol. VII, 1897-98, Palma de Mallorca, p. 417-422]. Trobam més exemples de diferents caixes als inventaris que reproduceix Jaume SASTRE (1997): *Alguns aspectes de la vida quotidiana a la Ciutat de Mallorca(època medieval)*, Palma, p.80.
24. M. Paz AGUILÓ (1993): *El mueble en España, siglos XVI-XVII*, Madrid, p. 93.
25. Jaime BARRACHINA (director histórico-art.), (1989): "El mueble de los siglos XV y XVI. Italia y CentroEuropa", a *El mundo de las Antigüedades*, Barcelona, p. 22-31.
26. Les caixes italianes des del segle XVI són les més decorades, a Espanya se'n farà una reinterpretació als segles XVI i posteriors, per exemple les conservades al Museu de Santa Cruz de Toledo. Peces similars, però possiblement posteriors, pertanyen a la col·lecció de Son Marroig de l'Arxiduc, emperò aquestes no presenten decoració tan abundosa.
27. Bartomeu FERRÀ: *L'Ignorancia*, núm. 74, 1880-1881, p.1-2."A ses arquilles també podem classificarles amb altres tants de grups. Ses de forma gòtica son rares de trobá (...) Ses esculturades des Renaxement en decadència, fàcils de conexe, per sa multiut de figuretes (...). Ses de justa teñida totes negres aparentant fatxades d'edificis grecoromans (...). Ses embotides d'òs y de diverses fustes, de formes rectes (...), ses arquilles y caxons de justa gravada representant figures de persones y d'animals (...)"
28. Aquest tipus de peu de pont és d'origen francès, inventat per Du Cerceau per a taules i traspasat després a l'àmbit espanyol. M. Paz AGUILÓ (1987):op. cit. p. 134.
29. M. Paz AGUILÓ (1987): op. cit., Madrid, p. 108-152.
30. L'any 1380, a l'inventari dels béns del bisbe de la Seu d'Urgell trobam: "... una escrivania ab tres evangelis..." [Casto CASTELLANOS (1986): "Escritorios europeos en el Museo Lázaro Galdiano" a *Goya*, 193-195, Madrid, p. 143.]. L'any 1386, al Palau dels Reis de Mallorca: "*Item, a XX del dit mes, paga al dit Bernat Terrago, fuster, mestre de les obres de fusta del senyor rey... e en arrencar los scriptoris qui son dins la sala(...), e en tornar los dits scriptoris e cancells(...)*" [Marcel DURLIAT (1989): op. cit., Palma de Mallorca, p. 191].
31. Exemples referents a aquesta tipologia a l'inventari d'Octavio Vasil, mercader, al carrer de Dona Mira, cases grans i botiga, any 1739: "Una arquilla negra, ab los calaxos buits forrats, y ab perfils de marfil usada". [ARM, Prot. M-1933, f. 53 i ss].
32. A l'inventari dels béns del capità Jaume Canals, mort l'any 1679, podem observar: "*Una arquilla de vidrio de Barcelona*", "*Dos arquillas de granadillo guarnecidas de ébano con sus cajones de nogal lisos*", "*Otra arquilla de concha guarnecida de ébano, algo gastado con su correspondiente bufet de nogal*"; a l'inventari de Pere de Verí i Despuig, mort l'any 1700, també observam: "*Dos escritorios grandes, con adornos de vidrio, pies dorados y de concha*" [Aina PASCUAL (1989): op. cit. p.132 i ss.].
33. Observam a l'inventari dels béns d'Octavio Vasd, de l'any 1739, una arquilla similar: "*Una arquilla negra ab perfils blancs, y los calaxos ab miralls, y al mixt una estatua, y columnas buyda*", [ARM, Prot. M-1933, f. 58].
34. Una arquilla semblant és importada de Nàpols [M. José Massot (1995): *El moble a les illes Balears. Segles XIII-XIX*, Palma de Mallorca, p. 114-115]. Un model semblant pertany al palau Verí [Luís FEDUCHI (1969): *El mueble español*, pp. 184-185].
35. La taula de petges de lira apareix a la meitat del segle XVII, amb els tenidors de ferro d'influència francesa que substitueixen els anteriors de fusta. [Josep PASCUAL I ARMENGOL (1994): "Taula de potes de lira" a *Moble Català*, Generalitat de Catalunya, Barcelona, p. 240-241].
36. Atès l'origen italià, és difícil diferenciar les peces importades de les realitzades pels ebenistes catalans. A la col·lecció Mateu del palau de Peralada trobam un exemplar molt semblant. [Josep MAINAR (1976): op. cit. pp. 71-77.].
37. M. Paz AGUILÓ (1993): op. cit., p. 320.
38. "*Cuatro sillas notables, por su carácter artístico unas, e histórico todas, hallamos en el transcurso del pasado de nuestra isla: la silla de la Cartuja de Valldemossa, la de Alfàbia, el asiento prioral del temple y el sillón que usó el Excmo. Sr. D. Gaspar Melchor de Jovellanos durante su destierro en Mallorca. Todas ellas figuraron dignamente en la Exposición celebrada por la Societat Arqueològica Luliana*" [Juan LLABRÉS BERNAL (1934):" La silla de Alfàbia" a *BSAL*,vol. XXV, Palma, p. 244.].
39. A l'època medieval el seient amb respallter es reservava per a persones distingides. [M. Paz AGUILÓ (1987):

op.cit., p. 84].

40. L'any 1491 localitzam: "... se es en fer de nou hun cançell o tribunal, ab son respatlles de fust en la sala gran devall del dit castell reyal, en loch de hun altre (...), en lo qual cançell o tribunal acustumen çeuere e star los spectable e magnífich lochtinent general (...)" [Marcel DURLIAT: op. cit., pp. 190-191].

41. La decoració de lleons és freqüent a la decoració medieval anglesa. Exemples semblants a aquesta cadira els trobam a França i a Anglaterra.

42. M. Paz AGUILÓ (1987): op. cit., p.70-85.

43. Per a més informació, vegeu: G. LLOMPART (1986): "La silla de Alfàbia y la materia de Bretaña en la Mallorca de la Baja Edad Media", *AEA*, núm. 236, p. 353-362. I també: G. LLOMPART (1999): "Cadira d'Alfàbia" a *Mallorca Gòtica*, MNAC, Govern Balear, Palma, p.324-327.

44. A la *Taula de la Coronació*, de Joan Daurer, de la segona meitat del segle XIV, podem observar un seient amb trareries. Reproduït per el P. Gabriel Llompart. [Gabriel Llompart (1987): *La pintura gòtica a Mallorca*, Ajuntament de Palma, Palma, fig. 18].

45. M. Paz AGUILÓ (1987): op. cit., p. 86.

46. Moble fet en metall, exemple de l'argenteria arquitectural. [Josep MAINAR (1976): op. cit., p. 44].

47. Observam, a un inventari de Ciutat de l'any 1738, del carrer del Sitjar: "*tres taburetes con respaldo rojos genoveses usados*"; "seis sillas de cuerda de palmas viejas y pintadas". [ARM, M-1933, f. 32 i ss].

48. Una cadira similar es troba al Museu Diocesà, amb la creu de Malta al cim del respall del segle XVIII. [M^a. José MASSOT: op. cit. p.158-166].

49. Segons Mainar, la presència de cuir aplicat a seients i respallers està documentat l'any 1514 a Barcelona. [Josep MAINAR (1976): op. cit. 83-84.] Segons M. Paz Aguiló el cuir ja s'emprava per a les cadires de tisora en la Toscana al segle XV. [M. Paz AGUILÓ (1987): op. cit., p. 104.]. Nosaltres hem localitzat a Mallorca un seient amb cuir aplicat: "*En la cambra de la regina: I cadira ab siti y respatlles de cuyro*", a l'*inventari d'Alfàbia fet l'any de la mori de Juan Benmassar. 1503. Aquesta data ens fa pensar que possiblement el seient amb cuir era anterior, de finals del segle XV* [Juan LLABRÉS BERNAL (1919): "Inventario de Alfàbia en 1503" a *BSAL*, vol. XVII, Palma de Mallorca, p.337-339.].

50. Un exemple el tenim al Llibre dels Privilegis de Mallorca que es conserva a l'Arxiu del Regne de Mallorca, concretament al foli 120.

51. La forma corba era apta per a muntar, d'aquí ve el nom de jamuga. Aguiló, 1987, p. 105.

52. A. FERNÁNDEZ PUERTAS (1992): "Jamuga, siglo XVI", a *Arte y cultura en torno a 1492*, Expo 92, Sevilla, pp.218- 220.

53. "La seva procedència és eclesiàstica; deriven dels armaris exempts, propis de les sagristies "(...) Els armaris de paret..., constituïen l'expressió més barata de l'aixovar domèstic; podien estar a qualsevol lloc, inclosa la cuina..." [Jaume BARRACHINA (1994): "El moble gòtic català d'ús domèstic" a *Moble Català*, Barcelona, p. 38-39].

54. "*En lo armari de dita cambra*"; "*Item una credenca vella ab dos calaxos y dos armaris ab sa banqueta, vella*" [José RAMIS DE AYREFLOR Y SUREDA: "Inventario de la casa y bienes muebles del Procurador Real de Mallorca D. Hugo de Berard y de Palou (1594)" a *BSAL*, vol. XVII, 1918-1919, p. 311-327.] I també trobam a una data posterior: "*En lo armari, qui esta dins la paret de dita cambra*", ARM, Prot. M-1933, de l'any 1739, f. 53-63.

55. M. Paz AGUILÓ (1993): op. cit., p.124-125.

56. Un braser semblant el podem observar a Can Fontirroig, [Donald. G. MURRAY i Aina PASCUAL (1988): *La Casa y el Tiempo*, vol. II., Palma de Mallorca, p.196]

57. Les referències literàries de l'Arxiduc Lluís Salvador d'Àustria, anys 1875-1880, ens diuen: "*Los sistemas de calefacción que se emplean son muy primitivos. Tanto en las casas pequeñas del campo, como en las grandes de los predios, (...). En los pueblos, las personas pertenecientes a la clase media o rica, utilizan los braseros (braser), colocado, casi siempre, en el centro de la habitación y que sirve especialmente para calentarse los pies y las manos*", [Archiduque Lluís Salvador (1980): *Muebles y enseres mallorquines*, Palma de Mallorca, p. 8].

58. Inventari dels béns de Pere de Verí, 1700, "*un brasero de ébano, guarnecido por encima de plata, con la palan-gana de plata*" [Aina PASCUAL: "Para el estudio..." op. cit. p. 136.]

59. L'Arxiduc Lluís Salvador ens en descriu un de semblant: "(...)La copa es de latón, de cobre y algunas veces plateada. Va sostenida por una tarima muy baja que se llama "rotlo", que a su vez se aguanta por numerosos pies(...)" Archiduque Lluís Salvador (1980), op. cit., p. 8].

60. George SAND (1949 ed. Commemorativa del centenario de la muerte de F. Chopin): *Un invierno en Mallorca*,

Palma de Mallorca, p. 76, "...Pero para nosotros, que estábamos acostumbrados a calentarnos en invierno, aquella casa sin chimenea...No podíamos acostumbrarnos al olor asfijante de los braseros..."; p. 170, "Como mobiliario poseía un catre de tijera, un braserillo, un brasero, dos sillas de paja,...".

61. "(...), la amplia y alta cama de matrimonio, llamada llit de camp entorcillat y también llit de matrimoni.(...). cuatro columnas salomónicas sostienen el cielo y la cabecera formada por travesaños, entre los cuales existe una serie de barras torneadas según el estilo de las columnas. (...)" [Arxiduc Lluís Salvador (1980): op. cit., Palma de Mallorca, p. 4.].

62. "*Una cama de nogal, usada, torneada, con la cabecera y su pabellón de cordelado rojo, con las cortinas*", [Aina PASCUAL: op. cit. p. 134].

63. "*En la quadra del carrer: Item dos buffets de noguer bons*", a José RAMIS DE AYREFLOR (1918-1919): *Inventario...1594, BSAL XVII*, Palma de Mallorca, p.312.

64. Inventari de Pere de Verí, 1700: "*En el comedor: un bufet grande, torneado, de nogal con sus herrajes usado*". Inventari del mercader Jaume-Mateu Sunyer, 1711: "*En la sala: dos bufets, grandes, de nogal usados, dos bufets pequeños, de nogal usados*" [Aina PASCUAL (1989): op. .cit., p. 135-141].

65. En tots aquests casos el director Miguel Jara i l'artesà Antoni Sancho prenen mides de cada moble, per seguidament passar-ho a escala per a la realització de la miniatura.

66. En el cas de saber on es troben els mobles reals ho hem assenyalat a la fitxa del catàleg. Quant als mobles dels museus, es consultaren els llibres de Lluís Feduchi, els quals reproduïen la majoria de peces que serviren de models per realitzar les miniatures, [Lluís FEDUCHI (1998, 1ª Ed. 1946): *Historia del mueble*, Barcelona; i Lluís FEDUCHI (1969): *El mueble español*, Barcelona].