

Conclusions

Gràcies al present estudi, ens hem pogut apropar a tota una sèrie d'elements patrimonials per donar-los a conèixer al lector, així com també mostrar als propietaris de les cases on es troba la importància historicoartística que tenen.

A partir de l'anàlisi d'aquests portals i finestres, se'n poden concretar tres grups diferents: el primer està format per aquells portals que bé es conserven al lloc original de construcció, com el de la Torre dels Enagistes o el del carrer Príncep, però també el de Son Colom que, tot i ésser postís en aquestes cases, sí que presenta els mateixos trets dels dos primers; el segon grup és aquell que formen els portals i les finestres que, tot i ésser de segles passats, es construïren imitant els del primer grup; finalment, cal remarcar un tercer grup del qual prenen part tots els neologismes que podem veure escampats per diferents indrets de Manacor i que abasten des de finals del segle XIX fins a dia d'avui. Cal tenir en compte que el fet d'haver trobat aquets elements no ha de pressuposar que siguin els únics que es conserven, ja que, tal com ha passat en alguns dels casos considerats que han aparegut en reformes de les cases, encara en poden aparèixer més.

Topònims que ens són propers com s'Antigor, es Cós, Mendia, es carrer de l'Anell, etc., perduren avui des de temps pretèrits. També han sobreviscut edificis com la Torre del Palau, la Rectoria, la Torre de ses Puntes o el convent de Sant Vicenç Ferrer, que tots bé coneixem. Per sort, encara que hagin estat mutilats, abandonats, amenaçats, ells són els testimonis que Manacor tengué un passat. Ells atenuen el tòpic, al qual acudim sovint quan passejam externs pel nostre municipi, que diu que la gent no ha sabut conservar el nostre patrimoni.

Els portals i les finestres conopials que apareixen en aquest treball, així com les cases, la trama dels carrers i l'entorn que els agombola, també són testimonis d'altre temps. Volem, també, que amb el patrimoni restant siguin testimonis d'un present on tots coneguem, estimem i conservem les nostres joies, perquè en un futur hi hagi un tòpic que ens enorgulleixi en lloc d'empeguir-nos.

BIBLIOGRAFIA

GARCIA INYESTA, OLIVER SUNYER, *El Casal dels Nunis. Torre dels Enagistes de Manacor. S. XIII – XVI*, Institut d'Estudis Baleàrics, Palma, 1994.

ALCOVER – MOLL, *Diccionari Català-Valencià-Balear*, Editorial Moll, Palma, 1993.

FULLANA, M., *Diccionari de l'art i dels oficis de la construcció*, Editorial Moll, Mallorca, 1999.

Diversos autors, *Gran Enciclopèdia de Mallorca*, Promomallorca Edicions, Inca, 1989-1998.

ARXIDUC LLUÍS SALVADOR, *Les Balears descrites per la paraula i la imatge*, Promomallorca Edicions, Inca, 1999.

FUSTER, J.M., *Carrers de Manacor*, Ajuntament de Manacor, Manacor, 1997.

FERRER, A., CARVAJAL, A., *Evolució urbana de Manacor (1600-1994)*, Ajuntament de Manacor, Manacor, 2003.

Balustrades i gelosies a les cases manacorines

Maria Esperança Nicolau Martínez, historiadora d'art

«La nostra ambició, el nostre atreviment, és donar una visió del Manacor històric a tanta gent, ens consta, que sent curiositat per conèixer-lo, que serà estimar-lo...»

Història de Manacor, de Gabriel Fuster

En aquest treball s'analitzen balustrades i gelosies, uns elements arquitectònics molt sovint no tinguents en compte quan es fa la descripció de la conformació dels frontis dels habitatges. La seva ubicació, allunyada del nivell de visió normal, fa que elements com aquests siguin molt sovint ignorats, tot i que freqüentment són els únics que tenen un sentit estètic i decoratiu clarament definit.

Alhora, aquests elements de tancament, però amb un clar sentit estètic, ens permeten, juntament amb altres factors, delimitar l'època constructiva d'un determinat edifici.

Balustrades i gelosies

Les balustrades són paretons o ampits d'una terrassa, o de la barana d'una escala o balcó, feta de columnetes o amb motius ornamentals calats, amb sòcol i passamà. Les balustrades poden ésser de diferents materials com ferro, pedra, terracota, picadís...

Cal cercar l'origen de les balustrades a les construccions de l'antiguitat, tot i que les més antigues que es conserven pertanyen a l'època medieval. Entre elles destaquen les de les edificacions gòtiques i les que hi ha als palaus venecians i romans, construïts en els segles XV i XVI, així com els grans palaus i casals de l'època barroca.¹

¹ Aquestes balustrades de l'època barroca inspiren també els arrambadors de silueta de ferro de molts de patis de palaus mallorquins.

La paraula *balustre*, de la qual no se sap amb certesa si va arribar al català per la paraula italiana *balaustro* o de la francesa *balaustum*, té el seu origen en el mot llatí *balastrium*, que servia per designar la flor tancada del magraner i que s'adoptà per a aquest element per la similitud de la forma entre un i altre. Posteriorment, amb el nom de *balustre* passaren a conèixer-se tots aquells elements arquitectònics que, alhora que decoratius, serveixen per conformar una barana.

Les gelosies són enreixats fets de pedra perforada, de llistons de fusta entrecreuats o composts de peces ceràmiques que es col·loquen en certes obertures perquè des de l'interior puguin veure a fora sens ésser vistos.²

El fet de tractar aquests dos elements conjuntament, en un mateix treball, es deu al fet que molt sovint es fa difícil separar-los un de l'altre, i fins i tot hi ha certes construccions en què es combinen per crear un tancament amb major valor estètic.

Les balustrades i gelosies a Manacor

Són molt nombroses les balustrades i gelosies que podem trobar fent una passejada pels carrers de la nostra ciutat, però també per les possessions i cases de fora vila.



Monument fet amb elements de terrissa ubicat a sa Bassa durant les Fires i Festes de Setembre de 1897, (col·lecció d'Eduard Servera).

Les balustrades i gelosies de fang són les més antigues que podem trobar encara ara en diferents edificacions de Manacor. D'aquest tipus, en podem veure en una antiga fotografia de finals de segle XIX, en el monument que es va muntar a sa Bassa, amb diferents elements de terrissa, per celebrar les Fires i Festes de Setembre de 1897. Entre aquests elements, a part de diferents tipus d'alfàbies, gerres, olles, teules, es poden veure alguns models de balustres.

² Segurament la cultura que ha realitzat les més belles i elaborades gelosies al llarg de la història ha estat la islàmica. A Mallorca són de destacar les que podem trobar als convents de clausura.

En una altra fotografia, també de finals del segle XIX, presa en el carrer d'Artà, es pot veure un altre model de balustrada a la primera casa de la dreta.



Imatge del carrer d'Artà a finals del segle XIX, (col·lecció d'Eduard Servera).

Tot i que totes tenen la seva importància, n'hi ha algunes que ens poden ajudar a comprendre la manera d'entendre l'arquitectura que tenien els nostres avantpassats. Entre totes elles cal destacar les balustrades que conformen els balcons del claustre dels dominics, les quals segueixen el model típic i prototípic del que entenem per balustrada, és a dir, el conjunt de balustres o homonets de formes arrodonides que formen seqüències d'elements iguals.

Materials

Segons el material amb què estan fetes, podem dividir les balustrades i gelosies en diferents grups.

El primer i més important, tant per la quantitat com per la qualitat, és aquell format per les que estan fabricades amb terrissa.



Balustres de terrissa.



Gelosia de terrissa.

Un segon grup és aquell integrat per balustrades i gelosies fabricades amb picadís. Aquest grup està format per elements més propers en el temps, ja que actualment es fabriquen amb aquest material.



Balustrada de picadís.



Gelosia de picadís.

Gelosia de formigó.



Encara hi ha un tercer grup, que és el que formen les gelosies fabricades amb formigó.

La fabricació

Atès que tant els balustres com les peces que conformen les gelosies formen part de sèries repetitives, aquestes diferents peces s'han de realitzar a partir d'uns motles.



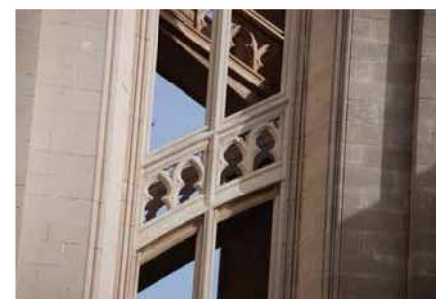
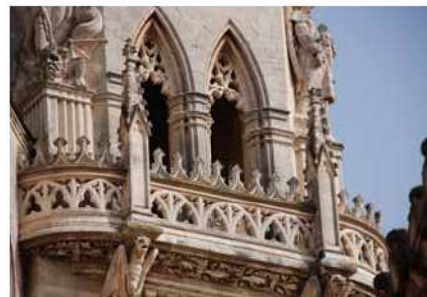
Motle i peces de gelosia.



Anàlisi formal

L'anàlisi formal de les diferents peces, tant de balustrades com de gelosies, ens pot ajudar a datar aquests elements.

Així, podem parlar d'un primer grup que és aquell format per les balustrades i gelosies que poden ésser denominades com neogòtiques, bona mostra de les quals es troben a la parròquia dels Dolors i que estan realitzades en pedra.



Balustrades i gelosies a la parròquia dels Dolors.



Les balustrades i gelosies d'aquest estil, però, no es trobem només en edificis religiosos, sinó que també en podem trobar en habitatges que es construïren a la mateixa època.

Gelosia d'un habitatge de na Camel·la.

D'aquest estil també hi ha balustrades realitzades amb picadís i que són molt habituals en habitatges del segon terç de segle XX.



Gelosia neogòtica en un habitatge de Baix des Còs.



Gelosia neogòtica en un edifici de la plaça del Palau.



Un segon grup és aquell format per les balustrades barroques o neobarroques entre les quals cal destacar les que formen les balconades del claustre del convent dels dominics, tant a l'interior com a l'exterior.

Balustrada exterior a l'edifici del claustre dels dominics.



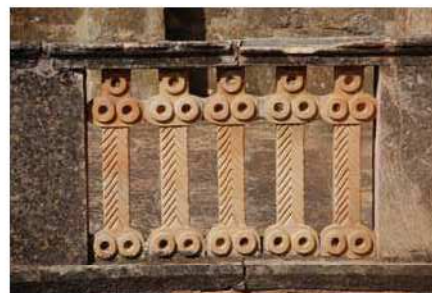
Una altra balustrada molt destacada en aquest grup és la que forma un petit balconet a una finestra en la qual els balustres tenen una destacada ornamentació vegetal a la part central, a la zona de la panxa i rosari en el capitell.

Un tercer grup molt destacat és aquell format per balustrades i gelosies modernistes de les quals hi ha una bona mostra en diferents edificis de principis de segle i que ajuden a donar encara més caràcter als edificis en què es troben. Els elements que formen part d'aquest grup es caracteritzen perquè tots són de fang, la qual cosa és significativa, ja que a finals del

Petita balconada barroca amb ornamentació vegetal.

segle XIX i principis del XX eren molt nombroses i destacades les terrisseries de Manacor. De fet, a Can Pocoví, una de les cases on també s'han analitzat les seves balustrades i que era propietat d'un conegut terrisser de principis de segle, n'hi ha una que segueix el mateix model d'una de les que formaven part del monument de terrissa que s'havia muntat enmig de sa Bassa per commemorar les Fires i Festes de Setembre de 1897.

En aquest grup es poden trobar, tal com hem dit, els elements modernistes que segueixen, però, diferents corrents dins el Modernisme. Així en podem trobar des dels més esquemàtics, fins als més ornamentals i florals, o la combinació d'ambdós.





Balustrada d'una balconada de na Camel·la.

Finalment, hi ha tota una sèrie de balustrades i gelosies que destaquen per la seva originalitat, com les que podríem qualificar de neoàtiques, ja que reproduïxen elements hel·lènics, reinterpretats segons el gust de mitjan segle XX, i que es troben en diverses edificacions.



Terrassa d'una casa a Fartàritx.

N'hi ha d'altres tan curioses i sorprenents com la que trobarem al barri de Fartàritx, que es repeteix en diferents cases, en la qual hi ha la cara d'un animal, possiblement un lleó, representada a la part inferior de la gelosia.

En definitiva, amb aquest recull d'elements arquitectònics, normalment qualificats com de segon ordre, només pretenem posar de manifest que, malgrat el reduït nombre de grans edificacions històriques que conservam a Manacor, és

possible fer un recorregut per la història de l'arquitectura, tal vegada no de primer ordre, però sí important quant a qualitat i sentit estètic, ja que l'ornamentació que presenten aquestes construccions de caràcter popular posen de manifest el desig d'apropar-se, si més no epidèrmicament, a les grans construccions.

Tal com hem pogut veure a partir de l'anàlisi d'aquests elements, els més abundants són aquells que pertanyen a finals del segle XIX i principis del XX, és a dir, els neogòtics i els modernistes. Per tant, si bé és cert que a Manacor no tenim grans edificacions modernistes, no ho és manco que sí que tenim tota una sèrie d'elements epidèrmics dels edificis, com les mateixes balustrades i gelosies, però també rajoles, balconades i alguna ornamentació floral que ens permeten parlar d'un ric patrimoni arquitectònic.

Cal, per tant, que deixem de lamentar-nos del poc patrimoni edilici que conservam a Manacor i que ens fixem més, quan passem pels nostres carrers, en tots aquells elements que si coneixem ens ajudaran a entendre no només el gust estètic dels nostres avantpassats sinó també, i això és segurament el més important, la necessitat d'aprendre a veure amb uns altres ulls el que encara ens resta.

La fàbrica de Ses Pintes de Na Camel·la de Manacor

Isabel M. Riera Oliver



JOAN BROSSA: "País" (Poemes visuals).

La pinta és un estri consistent en una làmina prima oblonga, de metall, fusta, ós, ivori, matèria plàstica, etc., proveïda de pues més o menys espesses en una de les vores llargues, o en ambdues, que serveix per desembullar i pentinar els cabells. Com a pinta alta (cast. *peineta*) definim una làmina anàloga i dels mateixos materials, de forma més o menys arquejada, que hom empra per subjectar els cabells o com a ornament.

Des d'antic, la pinta forma part de la moda per potenciar la indumentària femenina. A Grècia i Roma, les dones que gaudien d'una alta posició social ja lluïen pintes esculpides en ivori, amb incrustacions de pedres precioses i agulles de monyo llargues i buides que contenien perfum... o preparats verinosos que les romanes empraven a voluntat. A partir de l'edat mitjana, a Europa els pentinats de les dames se sofisticaven mitjançant l'ús de trenes, monyos i postissos, acompanyats sovint de turbants o benes i de pintes decorades, a la recerca d'una sensualitat íntimament lligada a la cabellera femenina. Però el cristianisme considerà aquesta cabellera com a instrument de pecat i, alhora, els cabells curts com a signe de disbauxa. La solució era, per tant, amagar-los emprant solucions diverses: la bena rígida que envolta el cap en forma de corona, les còfies, els mocadors...